



Société québécoise de la
déficience intellectuelle

Rapport annuel d'activités

1er avril 2025 au 31 mars 2026



Cette publication est réalisée par la Société québécoise de la déficience intellectuelle, sous la **direction** d'Amélie Duranleau, directrice générale

Rédaction : Laurence Proulx, conseillère en communication, Jean-François Rancourt, analyste aux politiques publiques et conseiller en défense des droits, Olivier Guérin, responsable des relations avec les membres et de la vie associative, Karyann Pilon, coordonnatrice du projet ReVie, Olma Soulaïman, coordonnatrice du programme Prêts, disponibles et capables, et Linda Boiron, coordonnatrice à la formation.

Mise en page : Laurence Proulx, conseillère en communication

Révision de texte : Marie-Chantal Gauthier, conseillère en communication

Adoption : Document adopté par le conseil d'administration de la Société québécoise de la déficience intellectuelle, le 20 mai 2026.

Pour toutes demandes d'information, communiquez avec la SQDI par courriel à info@sqdi.ca ou par téléphone au **(514) 725-7245**.

Société québécoise de la déficience intellectuelle (SQDI)

3958, rue Dandurand, Montréal (Québec) H1X 1P7
(514) 725-7245
sqdi.ca

Dépôt légal — 2026
Bibliothèque et Archives nationales du Québec
Bibliothèque et Archives Canada
ISBN : [978-2-921037-73-0](https://www.isbn-international.org/number/978-2-921037-73-0)

Tous droits réservés pour tous les pays.
© Société québécoise de la déficience intellectuelle — 2026

Table des matières

<u>Mot de la direction et de la présidence</u>	6
<u>Mission, vision, valeurs</u>	8
<u>Aperçu de l'année</u>	10
<u>La SQDI en chiffres</u>	10
<u>Les dates marquantes</u>	11
<u>1. La défense des droits dans l'espace politique et public</u>	13
<u>1.1 La déficience intellectuelle par et pour</u>	16
<u>1.2 Des campagnes provinciales pour revendiquer plus d'inclusion</u>	17
<u>1.2.1 La campagne de sensibilisation en emploi « J'ai ma place! »</u>	18
<u>1.2.2 Semaine québécoise de la déficience intellectuelle : une semaine de revendication</u>	21
<u>1.3 La représentation politique</u>	25
<u>1.4 La représentation dans l'espace public</u>	27
<u>1.4.1 La déficience intellectuelle dans les médias</u>	28
<u>1.4.2 La SQDI se dote d'une nouvelle identité visuelle et d'un nouveau site web</u>	32
<u>1.4.3 La SQDI dans les médias sociaux</u>	33
<u>1.4.4 Info-membres et infolettre : garder la communauté informée</u>	35
<u>2. Agir ensemble en s'impliquant pour le changement</u>	36
<u>2.1 Consultations du milieu de la déficience intellectuelle pour définir les nouvelles orientations et demandes</u>	38
<u>2.2 Cercles d'apprentissage : une communauté de pratique</u>	40
<u>2.3 Groupes de travail : prendre le pouls du milieu</u>	42
<u>2.4 Formations : des apprentissages en continue</u>	46
<u>2.5 Troisième édition du Grand rendez-vous de la déficience intellectuelle</u>	47

Table des matières

<u>3. Créer des alliances pour agir ensemble</u>	50
<u>3.1 Formation « Qu'est-ce que la déficience intellectuelle ? »</u>	52
<u>3.2 Renforcer les liens avec le milieu de la recherche</u>	55
<u>3.3 Prêts, disponibles et capables : faciliter l'inclusion en emploi des personnes ayant une déficience intellectuelle!</u>	57
<u>3.4 Le projet ReVie : favoriser le vieillissement digne des personnes ayant une déficience intellectuelle et/ou autistes</u>	61
<u>3.5 Coalition, comités et tables de concertations</u>	64
<u>3.6 La SQDI devient représentante institutionnelle dans une action collective</u>	68
<u>Organisations membres - au 31 mars 2026</u>	70
<u>Équipe</u>	77
<u>Conseil d'administration</u>	79
<u>Porte-parole et bénévoles</u>	80
<u>Partenariats financiers, collaborateurs et ressources contractuelles</u>	81
<u>Conclusion et remerciements</u>	84



Mot de la direction et de la présidence

C'est avec une grande fierté que la Société québécoise de la déficience intellectuelle (SQDI) vous présente son **rapport d'activités 2025-2026**.

Cette deuxième année de mise en œuvre du plan stratégique 2024-2029 a été marquée par une **intensification des actions** et par une **mobilisation encore plus forte de son réseau**. Ensemble, la SQDI et ses partenaires ont poursuivi leur mission : **faire progresser les droits, la participation sociale et la qualité de vie des personnes ayant une déficience intellectuelle (DI) et de leurs proches**.

La SQDI a continué à s'engager sur des enjeux majeurs tels que l'habitation, l'emploi inclusif, l'accès aux services et la pleine reconnaissance du rôle social actif des personnes ayant une déficience intellectuelle.

Ces avancées ont été rendues possibles grâce à l'implication d'une vaste communauté composée :

- de personnes ayant une déficience intellectuelle et de leurs proches;
- de 117 organisations membres de notre regroupement;
- de nombreuses personnes collaboratrices et partenaires.

Au cours de l'année, cette mobilisation collective a permis à la SQDI de mener des actions structurantes et d'accroître sa présence dans l'espace public.

L'organisation a notamment :

- lancé la campagne de sensibilisation en emploi « J'ai ma place! »;
- déposé de nouveaux mémoires et avis auprès de différentes instances gouvernementales;
- pris position dans les médias pour défendre les droits et les besoins des personnes ayant une DI;
- poursuivi le développement et la mise en œuvre du programme Prêts, disponibles et capables et du projet ReVie;

- mené une large consultation du milieu afin de définir ses nouvelles orientations et demandes;
- organisé des événements d'envergure et des formations qui ont rassemblé et mobilisé sa communauté partout au Québec.

Toutes ces actions s'inscrivent dans une vision claire : bâtir une société plus inclusive et améliorer concrètement la qualité de vie des personnes ayant une déficience intellectuelle et de leurs proches. Nous formulons des demandes précises aux gouvernements qui tardent à agir, tout en créant des partenariats avec les milieux concernés. En valorisant les expériences vécues et l'expertise terrain, nous contribuons à une société plus équitable, solidaire et accessible. En revendiquant, mais aussi en proposant et en accompagnant. La SQDI remercie toutes les personnes qui ont contribué à ces réalisations. Votre engagement, tout comme celui de l'équipe et du conseil d'administration de la SQDI, est un levier essentiel pour faire avancer l'inclusion.

Mobilisons-nous pour exiger un Québec plus inclusif, plus juste et réellement ouvert à la participation de toutes et tous. Les personnes qui ont une déficience intellectuelle et leurs proches ne méritent rien de moins.

Il est temps que le gouvernement réponde à la question « C'est quoi le plan? ». Ensemble, demandons des réponses et des actions concrètes!



Amélie Duranleau

Amélie Duranleau

Directrice générale de la SQDI



Roger Duchesneau

Roger Duchesneau

Président du conseil d'administration

Mission, vision, valeurs

Notre mission

La Société québécoise de la déficience intellectuelle (SQDI) a pour mission de promouvoir et de défendre les droits et les intérêts des personnes qui ont une déficience intellectuelle (DI) et de leurs proches.

Trois enjeux prioritaires guident nos actions en 2025-2026 :



L'habitation : promouvoir des modèles inclusifs, sains et sécuritaires centrés sur les besoins et les aspirations des personnes ayant une DI.



L'embauche inclusive : faire valoir le droit à l'emploi, soutenir les initiatives d'inclusion et déconstruire les barrières à l'embauche.



Le rôle social actif : encourager la pleine participation citoyenne, en reconnaissant l'expertise et la contribution des personnes qui ont une DI et de leurs proches, notamment dans les actions de la SQDI.

La SQDI travaille sur d'autres enjeux importants entourant la DI, tels que l'éducation inclusive, le vieillissement, le transport adapté, la santé et les services sociaux et la justice



[En savoir plus sur les Orientations et demandes de la SQDI](#)

Notre vision

D'ici 2029, la SQDI s'engage à travailler avec les personnes ayant une déficience intellectuelle, leurs proches, les organisations membres et ses alliés pour contribuer à bâtir un Québec plus inclusif.

Ensemble nous voulons **améliorer la qualité de vie** des personnes qui ont une déficience intellectuelle et de leurs proches, en favorisant leur **participation sociale** et en **défendant leurs droits**.

En mettant de l'avant les **expériences vécues**, les **réalités régionales** et l'**expertise terrain**, nous participons à la création d'une province plus équitable, solidaire et accessible.

Notre rôle ne consiste pas seulement à revendiquer des changements, nous voulons aussi proposer des solutions, accompagner le milieu et inspirer l'action.

Nos valeurs



**Autonomie et
autodétermination**



**Dignité et
intégrité**



Équité



Justice sociale



Solidarité

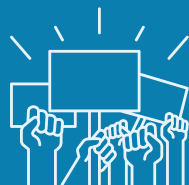
Aperçu de l'année

La SQDI en chiffres



32

porte-parole ayant une DI ou
étant une
personne proche



75

années de défense des
droits



+50

collaborations et
partenariats



+46

formations, ateliers, cercles
d'apprentissage et groupes de
travail



24

publications, avis,
mémoires et lettres ouvertes



+15 000

personnes abonnés sur les
réseaux sociaux



117

organisations membres



11

personnes employées



8

personnes siégeant au
conseil d'administration



10

consultations thématiques du
milieu pour définir les nouvelles
orientations et demandes

Les dates marquantes de l'année

9 avril 2025

Début des consultations du milieu de la déficience intellectuelle pour définir les orientations et demandes

Avril 2025

Juin 2025

5 juin 2025

Lancement du nouveau site Web sqdi.ca et de la nouvelle identité visuelle de la SQDI

30 juin 2025

Dépôt de l'avis sur les orientations ministérielles en TC/TGC

Juillet 2025

11 juillet 2025

Dépôt de l'avis sur le Plan stratégique de Santé Québec (2025-2028)

25 août 2025

Dépôt du rapport du projet pilote de régionalisation du programme Prêts, disponibles et capables

27 août 2025

Dépôt d'une analyse conjointe sur la Stratégie nationale pour l'intégration et le maintien en emploi des personnes handicapées 2025-2028

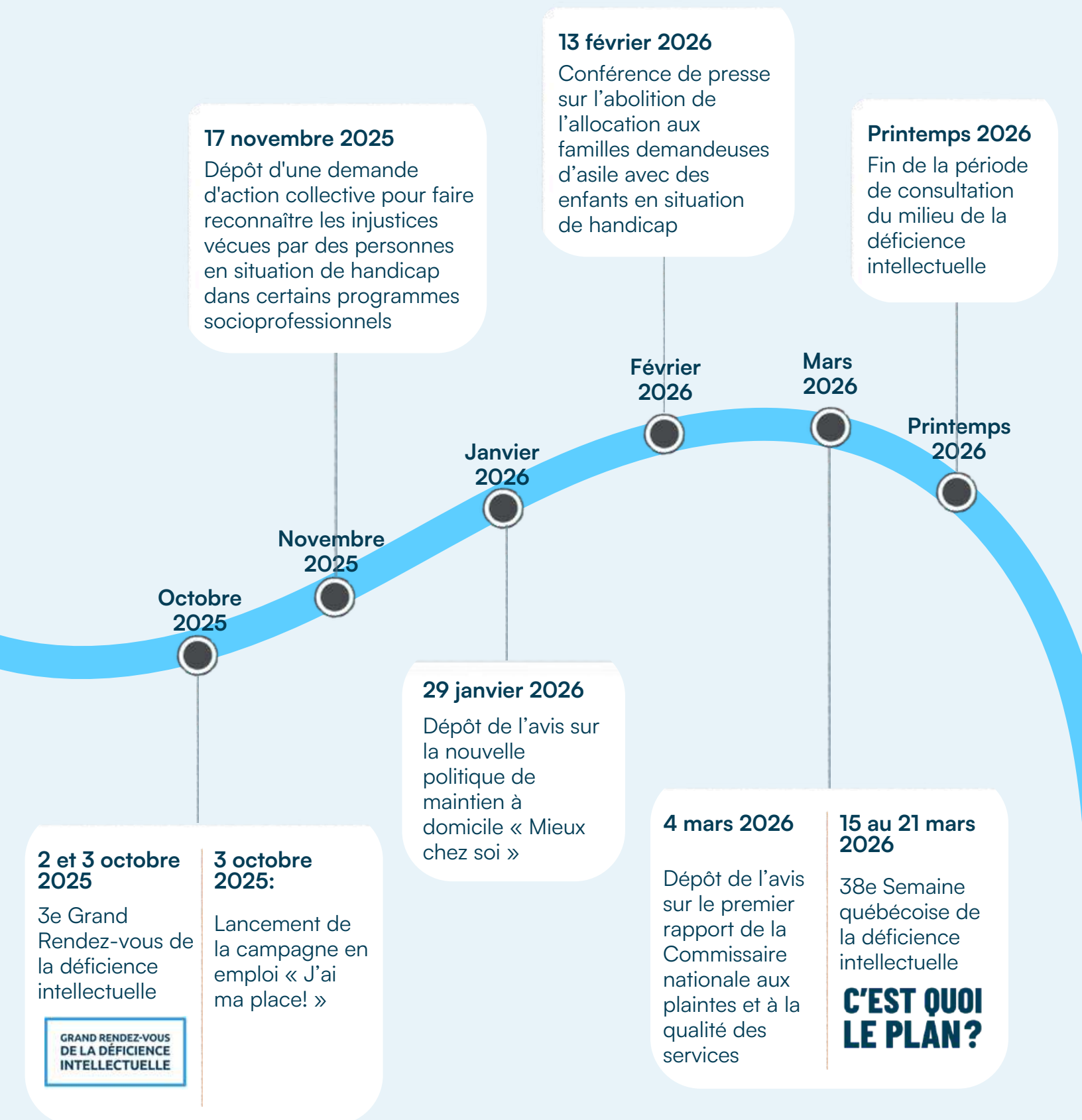
Août 2025

Septembre 2025

11 septembre 2025

Dépôt d'un avis commun sur l'utilisation de caméras de surveillance dans les chambres situées dans les centres de réadaptation

Les dates marquantes de l'année





1. La défense des droits dans l'espace public et politique



32

porte-parole ayant une
DI ou étant une
personne proche



1

campagne de
sensibilisation en emploi



38e édition

de la Semaine
Québécoise de la
déficience intellectuelle



10

publications d'avis,
mémoires ou autres



14

lettres ouvertes
et communiqués publiés
dans les médias



+25,7 %

audience sur les
réseaux sociaux

La Société québécoise de la déficience intellectuelle (SQDI) assume pleinement son rôle : **défendre les droits** des personnes ayant une déficience intellectuelle (DI) et de leurs proches, et **porter leurs revendications** là où les décisions sont prises.

Dans un contexte où plusieurs systèmes publics sont sous tension, la SQDI travaille à **transformer collectivement les structures** pour bâtir une société réellement inclusive.

Les actions de la SQDI sont portées par **trois enjeux prioritaires** (l'habitation, l'embauche inclusive et le rôle social actif).

Cependant, l'organisme réagit et travaille sur **l'ensemble des dossiers liés aux droits fondamentaux des personnes ayant une DI** : accès aux soins et aux services publics, éducation inclusive, transition vers la vie adulte, vieillissement, transport, et bien plus encore.

L'action de la SQDI s'appuie sur **plusieurs types d'interventions** telles que des campagnes de sensibilisation, des formations, des consultations et des collaborations avec divers milieux.

La défense des droits et la promotion des intérêts des personnes ayant une déficience intellectuelle, ainsi que de leurs proches, peut prendre de **multiples formes**. Cela peut se présenter par des prises de position publiques ou des actions de mobilisation sur le terrain. La défense de droits se présente également par un **travail constant de représentation auprès des instances gouvernementales**, afin que la réalité et les besoins des personnes qui ont une déficience intellectuelle et de leurs proches soient entendus et pris en compte.

Pour découvrir l'ensemble des dossiers que la SQDI porte et suit activement, visitez notre site Web : sqdi.ca.



1.1 La déficience intellectuelle : par et pour

Même si la SQDI défend les droits des personnes qui ont une déficience intellectuelle et de leurs proches, il est essentiel qu'elles soient vues, entendues et respectées dans l'espace public. Pour **faire évoluer les perceptions** et **renforcer l'impact des messages**, il est important que les personnes ayant une déficience intellectuelle et leurs proches puissent **partager leur expérience** et **parler des enjeux** qu'elles vivent au quotidien.

C'est pourquoi la SQDI travaille de près avec ces personnes pour porter leurs messages.



RÉSULTATS

32 porte-parole ayant une déficience intellectuelle et leurs proches ont porté la voix du milieu dans différentes représentations. Ces 32 personnes reflètent une **diversité de parcours** et de **voix**. Elles ont permis de mettre en lumière les enjeux vécus par les personnes ayant une déficience intellectuelle et leurs proches. Grâce à leur présence et à leurs témoignages, les personnes ayant une déficience intellectuelle gagnent en visibilité, ce qui contribue peu à peu à faire évoluer la perception du public.

1.2 Des campagnes provinciales pour revendiquer plus d'inclusion

Pour sensibiliser le public à la DI et pour **influencer le gouvernement**, la SQDI organise des **campagnes et des événements** ouverts à toutes et tous.

Ces moments sont importants pour faire connaître la réalité des personnes ayant une déficience intellectuelle et de leurs proches. En plus de mettre de l'avant les réalités et les enjeux de la communauté, ces campagnes et événements permettent de tisser des liens et de renforcer le mouvement pour l'inclusion.

En 2025-2026, deux campagnes provinciales ont marqué l'année : d'abord, la **campagne de sensibilisation en emploi « J'ai ma place! »** à l'automne 2025 et la campagne de la **38e Semaine québécoise de la déficience intellectuelle « C'est quoi le plan? »** à l'hiver 2026.

Ces initiatives avaient plusieurs objectifs, comme **sensibiliser, informer** et **se rassembler** autour de la déficience intellectuelle. Elles permettent aussi de mettre de l'avant la réalité des personnes qui ont une déficience intellectuelle dans la sphère publique.

De cette manière, on **interpelle les décideurs** afin qu'ils agissent pour favoriser l'inclusion des personnes qui ont une déficience intellectuelle et d'améliorer leur accès aux services.

Ce sont des leviers nécessaires pour combattre les stéréotypes, valoriser les expériences vécues et mobiliser la société à s'engager davantage en faveur de l'inclusion.

1.2.1 La campagne de sensibilisation en emploi « J'ai ma place! »

À l'occasion du **Mois de la sensibilisation à l'emploi des personnes handicapées** (octobre), la Société québécoise de la déficience intellectuelle (SQDI) a lancé sa campagne de sensibilisation en emploi « J'ai ma place! ». L'objectif était de promouvoir une société plus juste et inclusive en changeant les perceptions et les pratiques liées à l'emploi des personnes ayant une déficience intellectuelle.



Cette campagne s'est déroulée en trois temps, tout au long de l'automne et jusqu'en décembre 2025. Elle mettait de l'avant trois volets : dénoncer l'exploitation, informer et sensibiliser le public, et valoriser les bonnes pratiques d'embauche inclusive.

Cette démarche s'inscrit dans la continuité des reportages médiatiques, des prises de parole publiques de la SQDI, des recommandations de la Commission des droits de la personne et des droits de la jeunesse et des nombreux appuis de la communauté et de professionnels.

Le cœur de la campagne était de rappeler qu'un **travail mérite toujours d'être reconnu et rémunéré**.

Pour le premier volet visant à dénoncer l'exploitation, la **publicité « Personne ne devrait travailler sans être payé »** a été lancée en octobre 2025. Ce premier volet de la campagne a permis de sensibiliser le public aux limites des programmes socioprofessionnels non inclusifs.

Cette publicité est née d'une indignation collective à la suite d'articles parus dans La Presse sur les plateaux de travail et les stages à perpétuité. Devant cette injustice, des professionnels du milieu des communications ont uni bénévolement leurs forces pour créer cette publicité en appui à la SQDI. Cette initiative a été menée par Sonya Bacon, stratège de marque et mère d'un enfant qui a une déficience intellectuelle, ainsi que par Sylvain Thomin, concepteur-rédacteur publicitaire à l'agence Alléluia.

Puis, tout au long du mois de novembre 2025, la campagne s'est poursuivie avec un **deuxième volet** visant à informer les personnes ayant une DI et leurs proches, tout en sensibilisant le public. Cela s'est fait par la **diffusion de visuels informatifs** destinés aux personnes ayant une déficience intellectuelle et à leurs proches, pour les aider à mieux comprendre leurs droits en matière d'emploi.

Finalement, pour le **troisième volet** de la campagne, la SQDI a produit une **mini websérie** de trois épisodes mettant en valeur de bonnes pratiques en embauche inclusive. La série a été diffusée en décembre sur les réseaux sociaux et dans la section Ressources en emploi, sous l'onglet « Vidéos » sur jaimaplace.ca.

Épisode 1: L'entrevue



Épisode 2: Les ajustements



Épisode 3: L'accompagnement



La campagne de sensibilisation en emploi « J'ai ma place! » en quelques chiffres



1

publicité de sensibilisation diffusée sur les ondes des chaînes du Groupe TVA



3

épisodes d'une websérie sur les bonnes pratiques en embauche inclusive



1

lettre ouverte publiée dans La Presse



7

vignettes informatives sur les réseaux sociaux pour informer sur les droits du travail



RÉSULTATS

La campagne de sensibilisation en emploi « J'ai ma place ! » a permis de mettre en lumière des pratiques injustes toujours en place. Elle a :

- **sensibilisé le public** à une situation méconnue qui dure depuis trop longtemps;
- **sensibilisé les employeurs** sur les bonnes pratiques en embauche inclusive;
- **informé les personnes ayant une DI et leurs proches** sur leurs droits en matière de travail;
- **attiré l'attention** des médias et des personnes élues.



[En savoir plus sur la campagne de sensibilisation en emploi « J'ai ma place ! »](#)

1.2.2 Semaine québécoise de la déficience intellectuelle : une semaine de revendication



La **38e Semaine québécoise de la déficience intellectuelle** (la Semaine) s'est tenue du **15 au 21 mars 2026**, sous le thème « **C'est quoi le plan?** ».

Cette campagne annuelle, dirigée par la SQDI, vise à **sensibiliser la population aux réalités des personnes ayant une déficience intellectuelle** et à **promouvoir une société plus inclusive**.

Cette année, la SQDI a décidé de profiter de cette occasion pour sensibiliser la population, mais également pour **interpeller le gouvernement** à faire davantage pour soutenir les personnes ayant une déficience intellectuelle et leurs proches.

En effet, avec les élections provinciales prévues à l'automne, la 38e Semaine a adopté un ton plus revendicateur. Le slogan « **C'est quoi le plan?** » a été mis de l'avant pour demander des actions concrètes et des réponses claires. Ce message rappelle qu'il ne suffit plus de faire des promesses : il faut maintenant passer à l'action.

Il faut agir maintenant!

Partout au Québec, les membres de la SQDI ont organisé des activités pour mettre de l'avant les personnes qui ont une déficience intellectuelle, combattre les stéréotypes et sensibiliser la population.

La SQDI a aussi :

- lancé une **campagne** médiatique et numérique;
- diffusé une **vidéo officielle**;
- et **mobilisé la population** pour exiger des engagements concrets de la part du gouvernement pour l'amélioration des conditions de vie et des services offerts aux personnes ayant une déficience intellectuelle et à leurs proches.

Jeanick Fournier, chanteuse et mère de deux jeunes ayant une déficience intellectuelle, a servi de porte-parole médiatique pour cette édition. En entrevue le 15 mars 2026, elle a critiqué les « épisodes de service » auxquels elle s'est retrouvée confrontée par le passé. Elle a aussi partagé les inquiétudes de d'autres parents qu'elle rencontre au quotidien :

« Où est-ce qu'ils vont habiter plus tard? Avec qui vont-ils habiter? Est-ce que ce sera avec des gens de confiance? Est-ce qu'ils vont avoir de l'aide? Ce sont vraiment les inquiétudes de beaucoup de parents qu'on rencontre. »

— Jeanick Fournier, porte-parole de la 38^e édition de la Semaine québécoise de la déficience intellectuelle



La Semaine a permis d'envoyer un message clair au gouvernement. Les personnes ayant une déficience intellectuelle méritent de recevoir les services dont elles ont besoin et de faire entendre leur voix.



[Consulter la revue de presse de la 38e édition de la Semaine québécoise de la déficience intellectuelle](#)





RÉSULTATS

La 38e Semaine, c'est **41 retombées médiatiques**, **1 figure publique** comme porte-parole, **21 porte-parole régionaux**, dont **12 ayant une déficience intellectuelle** et **2 autres porte-parole nationaux** dont une personne ayant une déficience intellectuelle et la directrice générale de la SQDI. La campagne a contribué à mettre en évidence l'urgence d'agir pour soutenir les personnes ayant une déficience intellectuelle.

De plus, la participation active de plusieurs porte-parole qui ont une déficience intellectuelle a permis de faire entendre leur voix dans plusieurs régions du Québec. L'écoute et la bienveillance démontrées par les journalistes rappellent l'importance de laisser parler les personnes concernées parler en leur nom. Leur présence dans l'espace public contribue à **faire évoluer les mentalités** et à **renforcer leur place dans la société**.



1.3 La représentation politique

La **représentation politique** est un levier essentiel pour promouvoir les droits des personnes ayant une déficience intellectuelle et de leurs proches. Elle permet de faire connaître leurs besoins et leurs réalités aux autorités décisionnelles.

La SQDI collabore avec d'autres organisations pour rédiger des **avis et des mémoires** sur des sujets importants qui touchent les personnes ayant une déficience intellectuelle et leurs proches. Elle rencontre également de nombreuses **personnes élues** et **représentants de l'État** afin de présenter ses positions, de revendiquer des changements et de défendre les droits du milieu.

Cette année, la **SQDI a interpellé plusieurs ministères** notamment, le ministère de l'Emploi, sur la Stratégie nationale pour l'intégration et le maintien en emploi des personnes handicapées 2025-2028. La SQDI a également talonné plusieurs fois le ministère de la Santé et des Services sociaux, comme dans le cas des orientations ministérielles sur les troubles de comportement (TC) et troubles graves de comportement (TGC).

En réagissant rapidement et en s'adressant aux différentes instances gouvernementales, la SQDI **signale les enjeux importants** et s'assurer que les besoins des personnes ayant une déficience intellectuelle soient pris en compte.

Analyse conjointe
Stratégie nationale pour l'intégration et le
maintien en emploi des personnes handicapées
2025-2028



Avis sur les orientations
ministérielles en TC/TGC

30 juin 2025



Publications

Date	Publications	Collaboration
2 juin 2025	<u>Bilan de la période parlementaire du printemps 2025 et étude des crédits</u>	
30 juin 2025	<u>Avis sur les orientations ministérielles en TC/TGC</u>	
Juillet 2025	<u>Avis — Plan stratégique de 2025-2028 de Santé Québec : Et les personnes ayant une déficience intellectuelle, dans tout ça</u>	
Août 2025	<u>Analyse conjointe : Stratégie nationale pour l'intégration et le maintien en emploi des personnes handicapées 2025-2028</u>	Alliance québécoise des regroupements régionaux pour l'intégration des personnes handicapées (AQRIPH) Association québécoise des retraité(e)s des secteurs public et parapublic (AQRP) Confédération des organismes de personnes handicapées du Québec (COPHAN) Fédération québécoise de l'autisme (FQA)
Septembre 2025	<u>Avis - Caméra dans les chambres : une fausse bonne solution à la maltraitance</u>	Fédération des Mouvements Personnes D'abord du Québec
29 janvier 2026	<u>Avis sur la nouvelle politique de soutien à domicile « Mieux chez soi »</u>	
4 mars 2026	<u>Avis sur le premier rapport de la Commissaire nationale aux plaintes et à la qualité des services</u>	
18 mars 2026	<u>Avis sur le Budget provincial : pas de plan pour les personnes ayant une déficience intellectuelle</u>	

Publications

Date	Publications	Collaboration
25 mars 2026	<u>Réaction sur les nouvelles lignes directrices ministérielles pour à l'organisation des services socioprofessionnels et communautaires</u>	
Total	10 publications	



RÉSULTATS

La publication d'avis et de mémoires représente un des moyens concrets que la SQDI utilise pour **influencer les politiques publiques**. Grâce à son équipe en analyse des politiques publiques, la SQDI peut réagir rapidement aux décisions qui concernent les personnes ayant une déficience intellectuelle et leurs proches.

De plus, en travaillant avec d'autres organisations, la SQDI veut profiter d'un front commun d'organisations pour faire des recommandations plus solides, qui reflètent mieux la réalité des personnes concernées. Cela permet aussi de proposer des solutions plus claires et adaptées aux enjeux communs des milieux.

1.4 La représentation dans l'espace public

La SQDI utilise les **réseaux sociaux** et les **médias** pour faire entendre la voix des personnes ayant une déficience intellectuelle et de leurs proches, et pour mieux faire comprendre leur réalité.

La SQDI veut assurer une **communication constante et réactive**, afin de répondre rapidement aux besoins du milieu et de partager l'information au bon moment.

En tant qu'organisation de défense de droits, la SQDI veille à ce que toutes ses actions de communication soient cohérentes et alignées avec sa mission. Cela permet de transmettre des messages clairs, accessibles et fidèles aux expériences des personnes concernées, tout en renforçant leur visibilité dans l'espace public.

Les communications en bref



1.4.1 La déficience intellectuelle dans les médias

Dans cette section, vous trouverez les **communiqués** et les **lettres ouvertes** publiés par la SQDI, seule ou avec d'autres organisations, dans les journaux ou sur des sites d'actualités.

Ces publications permettent de **faire entendre la voix des personnes** ayant une déficience intellectuelle et de défendre leurs droits auprès du grand public et personnes élues.

Communiqués de presse et lettres ouvertes

Date	Publications dans les médias
8 avril 2025	<u>Communiqué de presse conjoint - « La fin de la gratuité des services d'aide à domicile : une rupture du contrat social et une trahison envers les personnes handicapées »</u>
5 mai 2025	<u>Communiqué de presse conjoint - « Le nouveau Programme de soutien au transport adapté : des avancées qui laissent les personnes handicapées en plan »</u>
22 mai 2025	<u>Lettre ouverte conjointe - « Dérives sur les ondes: la vie humaine n'est pas une opinion »</u> (Publiée sur le site web de la SQDI)
30 mai 2025	<u>Lettre ouverte conjointe - « Semaine québécoise des personnes handicapées : l'abandon derrière les slogans »</u>
28 août 2025	<u>Lettre ouverte conjointe - « Le réseau scolaire a besoin de prévisibilités, pas de surprises »</u>
17 novembre 2025	<u>Lettre ouverte conjointe - « Perspectives d'avenir : les tout-petits au cœur de nos choix politiques »</u>
23 novembre 2025	<u>Lette ouverte - « Loi 2 : Inquiétudes majeures pour les personnes ayant une déficience intellectuelle »</u>
9 décembre 2025	<u>Lettre ouverte - « Plateaux de travail : Québec doit refaire ses devoirs »</u>
10 décembre 2025	<u>Communiqué de presse conjoint - « Communiqué aux familles d'élèves en situation de handicap et ayant des besoins de soutien particuliers du Québec »</u>
12 février 2026	<u>Communique de presse conjoint - « La négligence du gouvernement du Québec à l'égard des enfants demandeurs d'asile en situation de handicap dénoncée en conférence de presse »</u>
15 février 2026	<u>Lettre ouverte conjointe - « Coupe du soutien aux enfants demandeurs d'asile en situation de handicap »</u>
26 février 2026	<u>Lettre ouverte conjointe — « Des personnes handicapées que l'on disgracie »</u>

Communiqués de presse et lettres ouvertes (suite)

Date	Publications dans les médias
28 février 2025	<u>Lettre ouverte — « L'angle mort des services sociaux du Québec »</u>
15 mars 2026	<u>Communiqué de presse - « Pleins feux sur la Semaine québécoise de la déficience intellectuelle »</u>
Total	14 publications

Mentions et entrevues (ne faisant pas partie de la Semaine québécoise de la déficience intellectuelle) :

Date	Mentions et entrevues dans les médias
9 mai 2025	<u>LanauWeb - « L'AQRIPH, la FQA et la SQDI dénoncent la remise en question de la gratuité des services d'aide à domicile »</u>
15 mai 2026	<u>QUB Radio — « On l'a mise au trou comme une criminelle »</u>
16 mai 2026	<u>Canal M — Vues et Voix — « Entrevue sur quoi surveiller pour un organisme en déficience intellectuelle à l'émission Aux Quotidiens »</u>
20 mai 2026	<u>Noovo - « Les personnes en situation d'handicap face à des obstacles persistants en emploi au Québec en 2025 »</u>
22 mai 2025	<u>Cogeco - « L'urgence d'améliorer les services et le soutien pour les personnes vulnérables »</u>
24 mai 2025	<u>Ami-Télé - « Entrevue sur le manque de logements adaptés pour les personnes ayant une déficience intellectuelle à Ça me regarde »</u>
27 mai 2025	<u>QUB Radio — « Propos de Luc Ferrandez : La Société québécoise de la déficience intellectuelle est indignée! »</u>
27 mai 2025	<u>Journal de Québec - « « Ces propos sont totalement inacceptables » : la Société québécoise de la déficience intellectuelle dénonce Luc Ferrandez »</u>

Mentions et entrevues (suite) :

Date	Mentions et entrevues dans les médias
31 mai 2025	<u>La Presse - « Traité comme d'éternels stagiaires »</u>
2 juin 2026	<u>Cogeco — « 8 \$ par jour pour travailler dans un magasin »</u>
3 juin 2025	<u>Townships daily news - “Sheltered Employment in Québec”</u>
3 juin 2025	<u>Cogeco — « Des personnes vivant avec une déficience intellectuelle sont exploitées »</u>
7 juillet 2025	<u>La Presse « Sept nouveaux partenaires se joignent à la coalition de la CSQ »</u>
13 juillet 2025	<u>La Presse - « Atteinte de trisomie 21 : Renvoyée après 15 ans de travail bénévole »</u>
27 septembre 2025	<u>Ami-Télé « Entrevue sur la campagne de sensibilisation en emploi « J'ai ma place » à l'émission Ça me regarde »</u>
18 novembre 2025	<u>La Presse - « Une demande d'action collective déposée contre l'État »</u>
20 novembre 2025	<u>CBC - “Quebec advocacy group pursues class action over professional programs”</u>
15 décembre 2025	<u>Canal M — Vues et voix — « Entrevue sur le manque d'accommodations pour les personnes en situation de handicap dans les prison à l'émission Sans détour »</u>
22 décembre 2025	<u>Canal M — Vues et voix — « Entrevue sur les limites du modèle d'emploi actuel pour les personnes en situation de handicap à l'émission Sans détour »</u>
16 janvier 2026	<u>Radio-Canada - « Santé Québec annonce le retrait d'une subvention controversée : Amélie Duranleau »</u>

Mentions et entrevues (suite) :

Date	Mentions et entrevues dans les médias
16 janvier 2026	<u>La Presse - « Québec met fin à une allocation controversée »</u>
17 janvier 2026	<u>La Voix de l'Est - « Personnes handicapées: vers un meilleur encadrement des «plateaux de travail» »</u>
13 février 2026	<u>Radio-Canada — « Extrait d'une conférence de presse sur les enfants demandeurs d'asile en situation de handicap »</u>
24 février 2026	<u>Le Nouvelliste - « «T'as pas d'affaire ici»: un spectateur avec une déficience intellectuelle exclu des gradins »</u>
25 février 2026	<u>Pivot — « Les enfants demandeurs d'asile handicapés perdent une aide vitale de Québec »</u>
25 février 2026	<u>La Presse - « Dans quel monde vivons-nous ? (bis) »</u>
2 mars 2026	<u>CKIA - « Entrevue sur le bilan des politiques publiques 2025 à l'émission Québec réveille »</u>
7 mars 2026	<u>Radio-Canada — « Entrevue avec Laure Waridel sur la Semaine québécoise de la déficience intellectuelle et les services après 21 ans à l'émission Tout peut arriver »</u>
9 mars 2026	<u>Canal M — Vues et Voix — « Entrevue sur l'allocation aux enfants demandeurs d'asile en situation de handicap à l'émission Sans détour »</u>
23 mars 2026	<u>Ami-Télé - « Entrevue sur le Programme de revenu de base (PRB) à l'émission Ça me regarde »</u>
27 mars 2026	<u>La Voix de l'Est - « Nouvelles normes pour les plateaux de travail: les personnes handicapées seront-elles protégées contre l'abus? »</u>
Total	31 mentions et entrevues



RÉSULTATS

Les **41*** **représentations dans les médias** ont permis de mieux faire connaître les demandes du milieu, de sensibiliser la population et d'interpeller les décideurs parties prenantes, notamment grâce à des communiqués, des lettres ouvertes et des entrevues.

En prenant rapidement la parole lorsqu'un enjeu fait l'actualité et en répondant aux demandes des journalistes, la SQDI occupe pleinement sa place dans l'espace public.

Cette présence active renforce sa crédibilité, favorise ses relations avec les médias et lui permet de contribuer aux discussions au moment où elles ont le plus d'impact.

*** Ce chiffre exclut les communiqués de presse qui ne sont pas directement publiés dans les médias.**

1.4.2 La SQDI se dote d'une nouvelle identité visuelle et d'un nouveau site web

En 2025, la SQDI a dévoilé sa nouvelle identité visuelle et son nouveau site web : sqdi.ca.

Ce projet représente une étape importante pour rendre ses communications plus accessibles, plus inclusives et plus faciles à utiliser pour les personnes ayant une déficience intellectuelle et leurs proches.

Le site a été conçu selon une **approche centrée sur les utilisateurs**. Des personnes ayant une déficience intellectuelle, leurs proches et des professionnels du milieu ont participé à des tests. Leur contribution a permis de créer une plateforme réellement adaptée aux besoins de la communauté.

Le nouveau site web vise à :

- **faciliter l'accès à l'information**, aux outils et aux ressources;
- **mettre en valeur les membres** et les services qu'ils offrent;
- **rassembler les actualités, les événements et les formations** en un seul endroit;
- **sensibiliser le public** à la réalité des personnes ayant une déficience intellectuelle et de leurs proches;
- **soutenir les prises de position de la SQDI** auprès du public, du gouvernement et des partenaires.

La SQDI remercie Kryzalid pour leur contribution à cette importante refonte des outils de communication.

Elle remercie également toutes les personnes qui ont participé aux tests afin de rendre le site le plus accessible possible.



RÉSULTATS

Repenser le site web était une étape cruciale dans l'amélioration des communications à la SQDI.

En effet, l'utilisation d'outils de communication clairs et accessibles favorisent l'inclusion des personnes ayant une déficience intellectuelle et de leurs proches. Des messages simples, bien structurés et faciles à comprendre permettent à chacun d'accéder à l'information et de participer pleinement.

En utilisant un **langage clair** et des **outils adaptés**, la SQDI veut s'assurer que l'information circule mieux et que tout le monde peut suivre, agir et se sentir inclus.

1.4.3 La SQDI dans les médias sociaux

Les réseaux sociaux sont un **moyen de communication essentiel** pour rejoindre directement les personnes ayant une déficience intellectuelle, leurs proches et l'ensemble des acteurs concernés.

Ils permettent de **transmettre rapidement l'information**, de **créer un lien plus direct** avec la communauté et de **favoriser concrètement leur inclusion** dans l'espace public.

Pour s'assurer de la bonne transmission de nos messages, la SQDI accorde une attention particulière à l'utilisation d'un **langage clair**. Cela contribue à une meilleure circulation de l'information et à une sensibilisation plus large à la cause.

En 2025-2026, la SDDI constate une bonne croissance de l'audience sur la majorité de ses plateformes.

Croissance globale combinée de l'audience : + 25,7 %



RÉSULTATS

En début d'année, la SQDI avait comme objectif d'augmenter son nombre d'abonnés de 3 %. Cet objectif a été largement dépassé, avec une **croissance globale combinée de 25,7 %**.

Cette hausse importante s'explique par la diffusion de contenus engageants produits par la SQDI, par un positionnement plus clair auprès du public, ainsi que par le suivi des bonnes pratiques en médias sociaux.

Du contenu visuel pour sensibiliser

Créer du **contenu visuel** est important pour rendre les messages plus faciles à comprendre pour les personnes ayant une déficience intellectuelle, leurs proches et tous les acteurs concernés.

Les images, les vidéos et les publications permettent de mieux saisir l'information. En misant sur des **visuels forts**, la SQDI veut rendre ses communications plus accessibles et inclusives pour tout le monde.



RÉSULTATS

En 2025-2026, la SQDI a produit **26* ressources visuelles** (images, affiches, vidéos, publications) pour sensibiliser à la cause et promouvoir l'inclusion. Ces ressources ont été diffusées et partagées par la SQDI et ses partenaires, notamment sur les réseaux sociaux et dans les médias.

* **Remarque** : Ce chiffre concerne uniquement les ressources visuelles produites par la SQDI.

Soutenir des journées spéciales de sensibilisation à l'échelle nationale et internationale

En 2025-2026, la SQDI a partagé **22 publications** sur les réseaux sociaux pour souligner des moments importants (en excluant la Semaine québécoise de la déficience intellectuelle).



RÉSULTATS

Ces publications sont bien reçues par les abonnés. Elles permettent de situer les enjeux liés à la déficience intellectuelle dans un contexte plus large d'inclusion et de sensibilisation

1.4.4 Info membres et infolettre : garder la communauté informée

Au cours de l'année, la SQDI a revu sa stratégie de communication afin de mieux répondre aux besoins des organisations membres. Alors qu'elle envoyait auparavant quatre communications par mois, l'équipe de la SQDI a choisi de **simplifier** et d'**alléger cette fréquence**.

Désormais, la SQDI effectue deux envois mensuels : une Info membres à la mi-mois, qui informe les organisations membres sur la vie associative et propose des appels à l'action, et une infolettre générale diffusée le dernier jeudi du mois, ouverte à toute personne intéressée par la déficience intellectuelle et souhaitant s'y abonner.



RÉSULTATS

En réduisant la fréquence de ses envois, la SQDI répond davantage aux besoins des organisations membres en évitant la surcharge d'information.



2. Agir ensemble en s'impliquant pour le changement



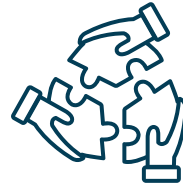
12

formations



6

rencontres des
groupes de travail



3

rencontres des cercles
d'apprentissage

GRAND RENDEZ-VOUS
DE LA DÉFICIENCE
INTELLECTUELLE

3e

Grand rendez-vous de la
déficience intellectuelle



7

groupes de discussion thématiques dans le cadre de la
consultation du milieu de la déficience intellectuelle afin de
mettre à jour les orientations et les demandes de la SQDI

En 2025-2026, la Société québécoise de la déficience intellectuelle (SQDI) a poursuivi son travail pour **renforcer la participation active** des organisations membres, des personnes ayant une déficience intellectuelle et de leurs proches à travers un **programme varié d'activités**. Leur contribution demeure essentielle pour bâtir une société plus inclusive.

Dans le cadre de la préparation de ses nouvelles orientations et demandes, la SQDI a mené une **importante consultation auprès du milieu de la déficience intellectuelle**. Ces consultations, réalisées sous forme de sondages, portaient sur plusieurs enjeux. Cela a permis de mieux comprendre les besoins, les priorités et les préoccupations des personnes directement concernées.





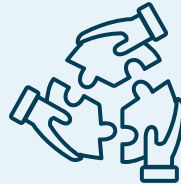
12

formations



6

rencontres des
groupes de travail



3

rencontres des cercles
d'apprentissage

GRAND RENDEZ-VOUS
DE LA DÉFICIENCE
INTELLECTUELLE

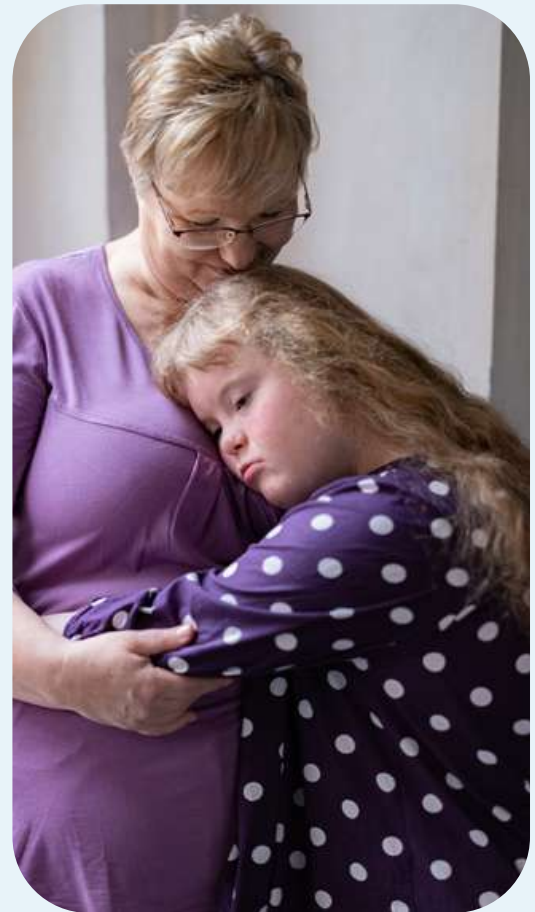
3e

Grand rendez-vous de la
déficience intellectuelle



7

groupes de discussion thématiques dans le cadre de la
consultation du milieu de la déficience intellectuelle afin de
mettre à jour les orientations et les demandes de la SQDI



Pour soutenir la participation des organisations membres et mieux répondre aux attentes du milieu, la SQDI a mis en place plusieurs actions telles que :

- l'**organisation d'activités nationales** dans différentes régions du Québec afin d'aller à la rencontre du milieu;
- la **tenue de plusieurs rencontres** de discussion, d'échange et de consultation pour favoriser la participation;
- la **diversification de la programmation d'activités** afin d'offrir des contenus adaptés, accessibles et variés.

Ces actions permettent à la SQDI de mieux représenter les personnes concernées, de soutenir leur participation et de renforcer son rôle auprès du public, du gouvernement et de nos partenaires.

2.1 Consultations du milieu de la déficience intellectuelle pour les nouvelles orientations et demandes

Mise en contexte

Depuis 2018, la SQDI publie un **document d'orientations et demandes**. Ce document présente les priorités de la SQDI, de ses membres et plus largement du milieu de la déficience intellectuelle. Il est utilisé dans les échanges avec les élus et les ministères et des organismes.

Le document initial a été écrit pour les élections provinciales de 2018, puis mis à jour en 2022. En préparation des **élections de 2026**, la SQDI a entrepris une nouvelle mise à jour afin de produire une troisième version.

Consultations du milieu de la déficience intellectuelle 2025-2026

Pour mettre à jour ses orientations et demandes, la SQDI a consulté ses **membres**, des **personnes ayant une déficience intellectuelle**, leurs **proches** et des **experts**. Les consultations se sont déroulées entre 2025 et 2026. La publication du document final est prévue pour juin 2026, suite à l’approbation du conseil d’administration.

Les **sujets prioritaires** de la consultation étaient :

- l’habitation,
- le rôle social actif,
- la santé et les services sociaux,
- l’emploi (de la préemployabilité à la progression de carrière).

D’autres thèmes ont aussi été discutés, comme l’éducation inclusive, le vieillissement, la justice, les transports et la petite enfance.

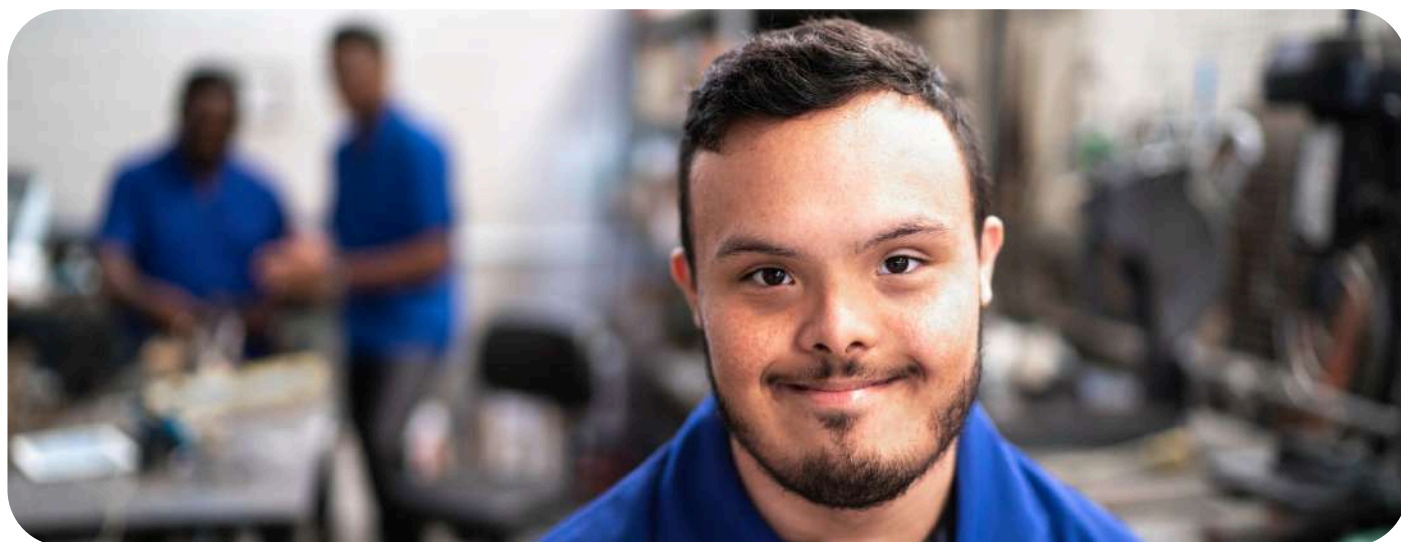
Pour réaliser cette mise à jour, la SQDI a utilisé **plusieurs moyens de consultation** :

- des rencontres avec les groupes de travail et des personnes expertes,
- des sondages publics en ligne,
- des groupes de discussion réservés aux membres,
- l’analyse des commentaires reçus,
- une validation finale auprès des membres,

Afin de bien représenter les besoins du milieu de la déficience intellectuelle, **toute personne intéressée pouvait participer aux sondages.**

Résultats des sondages de consultation :

Sujet	Date	Lien
Consultation sur rôle social actif et services aux 21 ans et plus	Avril — mai 2025	<u>Consulter les résultats</u>
Consultation sur l'habitation	Avril — mai 2025	<u>Consulter les résultats</u>
Consultation sur l'emploi	Mai — juin 2025	<u>Consulter les résultats</u>
Consultation sur l'éducation inclusive	Septembre 2025	<u>Consulter les résultats</u>
Consultation sur la santé et les services sociaux	Septembre — octobre 2025	<u>Consulter les résultats</u>
Consultation sur le vieillissement et la fin de vie	Octobre — novembre 2025	<u>Consulter les résultats</u>
Consultation sur la justice et le droit	Octobre — novembre 2025	<u>Consulter les résultats</u>





RÉSULTATS

La **vaste consultation menée dans le milieu de la déficience intellectuelle** montre un message simple et fort : les personnes ayant une déficience intellectuelle, les familles et les organisations veulent des **services plus accessibles, plus stables et mieux adaptés** à la réalité d'aujourd'hui.

Elles demandent des **ressources suffisantes**, une **meilleure coordination entre les réseaux** et une **reconnaissance réelle de leurs besoins**.

Pour les prochaines élections provinciales, cela signifie que les partis devront présenter des **engagements concrets et crédibles** pour améliorer la qualité de vie des personnes ayant une déficience intellectuelle et soutenir ceux qui les accompagnent. Les résultats de la consultation rappellent que ces enjeux doivent être au cœur des décisions publiques, et que les électeurs suivront de près les propositions qui toucheront directement leur quotidien.



[En savoir plus sur les consultations du milieu de la déficience intellectuelle 2025-2026](#)

2.2 Cercles d'apprentissage : une communauté de pratique

Les rencontres des cercles d'apprentissages réunissent des **directions** et **coordinations** d'organisations membres afin de faciliter les échanges sur divers sujets.

La SQDI a tenu **3 cercles d'apprentissage** en 2025-2026 :

- **15 mai 2025** : cercle d'apprentissage sur les relations avec les ressources intermédiaires et les ressources de type familial
- **28 octobre 2025** : cercle d'apprentissage sur le vieillissement des personnes ayant une déficience intellectuelle et leurs nouvelles limitations physiques
- **19 février 2026** : cercle d'apprentissage sur les bris de scolarité

« Je participe aux cercles d'apprentissage de la SQDI parce que j'y trouve un véritable esprit de collaboration entre organismes. Ces rencontres me donnent la chance de découvrir ce qui se fait ailleurs, de m'inspirer des actions d'autres organisations et de réfléchir ensemble pour avancer dans une direction commune. C'est aussi un moment privilégié pour échanger avec des équipes de différentes régions et mieux comprendre les réalités vécues ailleurs au Québec. Chaque rencontre nourrit ma pratique et renforce notre volonté collective de faire mieux pour nos membres! » — Ariane Deveau, responsable de la formation et de la recherche, Vivre Grand





RÉSULTATS

En tant que regroupement d'organisations membres, la SQDI a le rôle de créer des occasions de rencontre et de partage. Les cercles d'apprentissage permettent de **développer une communauté de pratique** où les membres échangent leurs expériences et discutent des enjeux communs. Ils contribuent à **faire vivre la vie associative** et à faire **circuler les apprentissages** de manière humaine et collaborative.



[En savoir plus sur les cercles d'apprentissage](#)

2.3 Groupes de travail : prendre le pouls du milieu

Afin de favoriser la vie associative, la SQDI anime **trois groupes de travail** réunissant des organisations membres, des personnes ayant une déficience intellectuelle ou des proches autour d'enjeux prioritaires.

Ces groupes visent à partager des expériences, trouver des solutions collectives et consulter les organisations et les personnes affiliées sur les actions menées par la SQDI. Ils constituent un espace important pour recueillir les points de vue de la communauté et nourrir les réflexions de la SQDI,

Les sujets abordés

Groupe 1 :
TEVA, travail, insertion
socioprofessionnelle et
emploi inclusif

Groupe 2 :
santé,
services sociaux,
habitation et loisirs

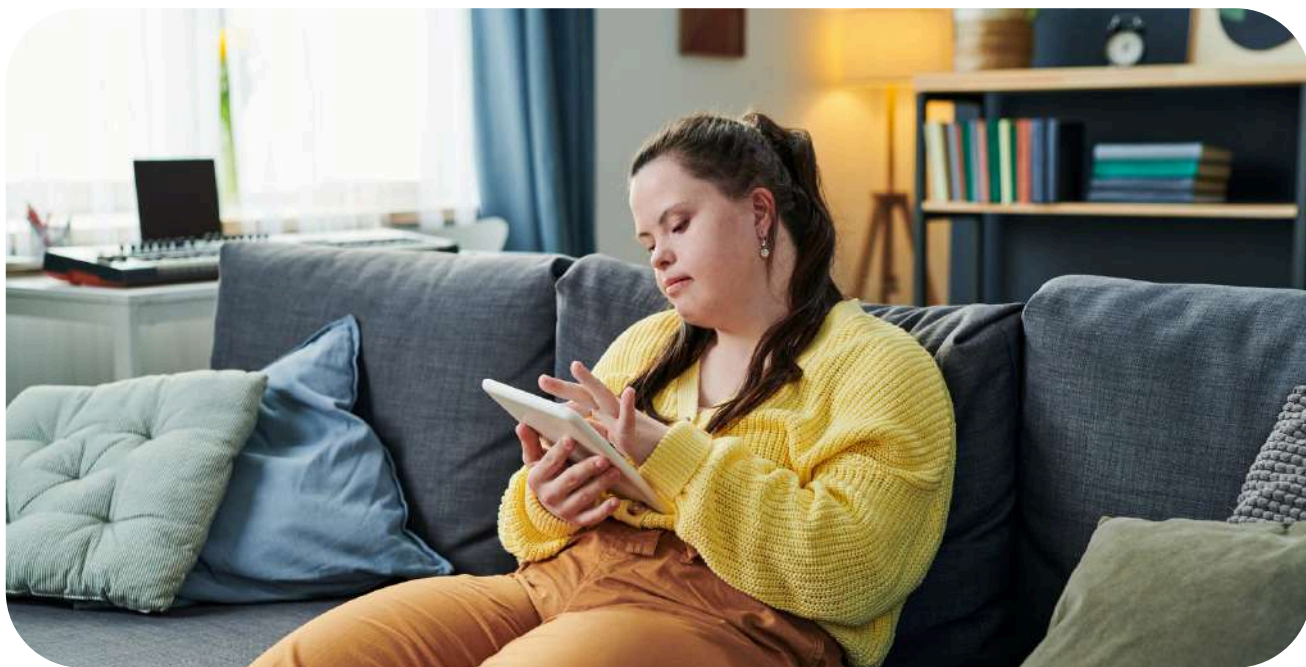
Groupe 3 :
mobilisation,
défense des droits,
actions de la SQDI

« Avec ma participation aux groupes de travail, je me sens appréciée dans la vie associative de la communauté. Je me sens à ma place. Je suis impliquée et mes opinions ont de la valeur. » — Julie Brodeur, personne ayant une DI, membre du CA de la SQDI, et participante au groupe de travail 3

Une année marquée par la consultation

Cette année, le **nombre de rencontres des groupes de travail a été réduit** en raison de la grande consultation du milieu de la déficience intellectuelle menée pour la mise à jour des orientations et des demandes de la SQDI. L'objectif était d'éviter de surcharger les personnes participantes.

Plusieurs ont d'ailleurs pris part aux consultations.



Rencontres des groupes de travail

- **3 avril 2025** : rencontre commune des 3 groupes de travail pour présenter le bilan de la campagne de mobilisation en habitation « J'ai ma place! ». Tous les groupes de travail étaient invités à cette rencontre. Cette rencontre a permis de discuter également de la campagne de mobilisation en emploi « J'ai ma place! ».
- **1er mai 2025** : rencontre du groupe de travail 1 pour faire le bilan du projet pilote de régionalisation du programme Prêts, disponibles et capables.
- **10 juillet 2025** : rencontre du groupe de travail 3 pour préparer la 38e Semaine québécoise de la déficience intellectuelle.
- **4 septembre 2025** : rencontre du groupe de travail 2 pour présenter la position de la SQDI sur les caméras de surveillance dans les centres de réadaptation.
- **18 septembre 2025** : rencontre du groupe de travail 1 pour présenter la campagne en emploi « J'ai ma place! ».
- **12 février 2026** : rencontre commune des groupes de travail 2 et 3 pour présenter le concept de la Journée de réflexion en habitation « J'ai ma place! ».





RÉSULTATS

Tout au long de l'année, les nombreuses occasions de consultation, de formation et de travail collaboratif offertes aux organisations membres ont permis de renforcer la cohésion et la vitalité de la communauté. Ces espaces ont favorisé un **partage de pratiques plus riche**, une **meilleure compréhension** des réalités vécues par les personnes ayant une déficience intellectuelle et leurs proches, et une **mobilisation collective plus forte**.

En misant sur une offre continue d'apprentissage et sur une approche intersectionnelle, la SQDI contribue à bâtir un **regroupement plus inclusif**, **mieux outillé** et **plus sensible** à la diversité des expériences qui composent notre réseau.



[En savoir plus sur les groupes de travail](#)

2.4 Formation : des apprentissages en continu

Tout au long de l'année, la SQDI a offert une **programmation variée** de formations, de webinaires et d'ateliers. Souvent offertes en collaboration avec différents partenaires et organismes, ces activités permettent aux personnes ayant une déficience intellectuelle, à leurs proches, aux personnes intervenantes et aux gestionnaires d'acquérir des connaissances sur différents enjeux concrets en déficience intellectuelle, sur des initiatives et outils pertinents pour le milieu et sur les droits des personnes concernées.

Ces activités permettent non seulement d'**informer et d'outiller**, mais aussi de **créer des liens**, de **rejoindre les personnes** ayant une déficience intellectuelle et de **favoriser le partage d'expériences vécues**.

La SQDI a aussi organisé une **séance d'information** pour les nouvelles organisations membres afin qu'elles puissent mieux comprendre ses actions et s'approprier les avantages d'être membre d'un regroupement. Cela a permis d'accroître leur engagement et leur compréhension de la mission de la SQDI.



RÉSULTATS

L'offre de formations de la SQDI continue de gagner en portée et en impact. Pour **7 des 12 formations** offertes aux membres, les autres relevant du projet ReVie, **231 personnes** se sont inscrites, dont **59 personnes affiliées** (25,6 %).

L'atelier le plus populaire, « **Le programme de revenu de base : comment ça marche?** », a particulièrement mobilisé la communauté, démontrant l'intérêt croissant pour des contenus accessibles et utiles. Ces résultats confirment la place essentielle de la SQDI dans le **partage de connaissances** et **l'accompagnement de ses membres**.



[Consulter la programmation passée](#)

2.5 Troisième édition du Grand rendez-vous de la déficience intellectuelle

Le Grand rendez-vous de la déficience intellectuelle s'adresse à toute personne intéressée par la déficience intellectuelle. La troisième édition a eu lieu les **2 et 3 octobre 2025** à Sherbrooke sous le thème « **Agissons ensemble pour inclure** ». Il était organisé en collaboration avec l'Association de Sherbrooke pour la déficience intellectuelle (ASDI).

L'objectif du rendez-vous consistait à **rassembler tout le milieu de la DI** et de **trouver des solutions pour inclure davantage**. La SQDI voulait aussi offrir à ses membres une journée dédiée au réseautage entre organisations membres.

2 octobre : journée de réseautage pour les membres

Le 2 octobre, la SQDI a organisé une demi-journée d'activités réservées à ses organisations membres et aux personnes affiliées. L'objectif était de **créer un moment convivial et dynamique** pour présenter des projets, échanger entre organisations et réfléchir ensemble à l'inclusion.



Les personnes participantes ont été accueillies avec un mot d'ouverture, suivi d'une **activité de réseautage rapide** (speed networking) où des organisations membres ont pu présenter un projet inclusif et échanger en petits groupes.

Une **table ronde interactive**, animée par Guillaume Ouellet, chercheur au CRÉMIS, et Linda Boiron, coordonnatrice à la formation à la SQDI, a ensuite permis de réfléchir collectivement à une vision plus humaine et inclusive de l'intelligence, qui inclut pleinement les personnes ayant une déficience intellectuelle.

La journée s'est terminée par un **moment de réseautage** autour d'un cocktail, favorisant encore plus les échanges et les nouvelles collaborations.



3 octobre : journée ouverte à tout le monde

Cette deuxième journée du Grand rendez-vous de la déficience intellectuelle a permis de créer et de renforcer des liens en personne, tout en offrant un espace d'apprentissage et de réflexion.

La programmation, composée de **15 ateliers variés**, a permis aux personnes participantes de réfléchir à l'inclusion des personnes ayant une déficience intellectuelle sous différents angles.

On a pu entendre des **personnes ayant une déficience intellectuelle s'exprimer sur différents enjeux**, et également des parents, des intervenants, des représentants d'organismes et des chercheurs. Les activités qui mettaient de l'avant des **récits de vie** ont été particulièrement appréciées. Les personnes participantes ont souligné leur intérêt pour le **partage d'expériences vécues**, une dimension que la SQDI souhaite davantage intégrer dans ses futurs événements.

Ainsi, la SQDI souhaite offrir davantage de moments d'échange par et pour la communauté.



RÉSULTATS

Au total, **103 personnes** ont participé à la première journée du Grand rendez-vous de la déficience intellectuelle. La deuxième journée a rassemblé **278 personnes** venues assister aux différents ateliers. À partir du sondage de satisfaction, on peut dire que plus de **80 %** des personnes participantes étaient très satisfaites de l'événement.

Le Grand rendez-vous de la déficience intellectuelle a permis de **réfléchir à différentes façons de promouvoir l'inclusion des personnes ayant une déficience intellectuelle**. Cet événement a mis en lumière le fait que l'inclusion peut se manifester de plusieurs différentes manières, à petite et grande échelle. Que ce soit dans la sphère personnelle, professionnelle ou collective, l'inclusion des personnes ayant une déficience intellectuelle est une condition nécessaire à leur meilleur épanouissement, leur reconnaissance et à leur autodétermination.



En savoir sur le Grand rendez-vous de la déficience intellectuelle



La Société québécoise de la déficience intellectuelle, en collaboration avec l'Association de Sherbrooke pour la déficience intellectuelle, présente la 3^e édition du

GRAND RENDEZ-VOUS DE LA DÉFICIENCE INTELLECTUELLE

« Agissons ensemble pour inclure »

2 et 3 octobre 2025

Hôtel Delta Sherbrooke par Marriott,
centre des congrès
à Sherbrooke, Qc

Pour en savoir plus et vous inscrire, visitez
sqdi.ca/grand-rendez-vous-de-la-di





3. Créer des alliances pour agir ensemble

La SQDI travaille activement à **rassembler les forces du milieu** pour mieux défendre les droits des personnes ayant une déficience intellectuelle et de leurs proches. Comme regroupement national, elle **crée des liens entre différents secteurs** pour faire avancer l'inclusion et pour s'assurer que les personnes directement concernées soient entendues et respectées.

Dans la majorité de ses projets, la SQDI assume un **rôle de coordination** ou de **leadership participatif**. Elle veille à ce que les actions soient réellement inclusives, utiles pour le milieu et alignées sur les besoins des personnes ayant une déficience intellectuelle.

Par cette approche, la SQDI agit comme un moteur de changement et un acteur essentiel pour faire progresser la justice sociale et l'égalité des droits.



3.1 Formation « Qu'est-ce que la déficience intellectuelle? »

La formation « **Qu'est-ce que la déficience intellectuelle?** » offerte en présentiel ou en virtuel, a été conçue pour **rejoindre un plus large public** et **créer des liens** avec des milieux qui connaissent moins la déficience intellectuelle. Elle est **adaptée aux besoins** des groupes à qui elle est présentée afin de refléter leurs réalités et de favoriser une meilleure compréhension de la DI dans différents secteurs de la société.

Cette formation sert à **sensibiliser des acteurs externes au milieu de la déficience intellectuelle** en mettant de l'avant les capacités des personnes qui ont une déficience intellectuelle et les mesures d'accommodement adaptées pour elles.

Cette année, la formation « Qu'est-ce que la déficience intellectuelle? » a été très demandée. La SQDI a donné la formation à **13 groupes** et a sensibilisé plus de **200 personnes** à la déficience intellectuelle.

La majorité des participants étaient des intervenantes et intervenants provenant de différents milieux :

- justice
- lutte contre la maltraitance
- violences conjugales
- itinérance
- handicap
- déficience intellectuelle



Des personnes intervenantes de plusieurs régions du Québec — dont le **Nord-du-Québec**, la **Capitale-Nationale**, la **Mauricie**, **Laval** et **Montréal** — ont participé à la formation. Nous avons aussi offert la formation à des citoyens des **Laurentides**, en collaboration avec une organisation membre de la SQDI.

Cette formation permet de **développer des liens** avec des secteurs connaissant moins la déficience intellectuelle, mais qui sont appelés à intervenir auprès de ces personnes. Par exemple, le Regroupement des maisons pour femmes victimes de violence conjugale ou la Ligne aide maltraitance adultes aînés.

En février 2026, la SQDI a notamment participé à un panel, devant 300 personnes, au colloque annuel de l'Association québécoise des avocats et avocates de la défense. Ce panel avait pour but de **donner des outils aux avocats** pour mieux interagir et représenter les personnes autistes ou ayant une déficience intellectuelle devant la cour criminelle. Un pas concret et nécessaire pour une lecture plus juste et plus humaine de leur réalité.

« Wow! C'est tellement rassurant de lire que les Maisons et les organismes sont de plus en plus sensibilisées à la réalité des femmes/mères vivant avec une DI. Il n'y a pas si longtemps, la plupart des Maisons (la nôtre y compris) auraient probablement ressenties un malaise de laisser cette maman (une maman qui a une DI) quitter avec l'enfant sans signaler à la protection de la jeunesse. D'envisager qu'une maman neurodivergente puisse prendre soin d'un enfant « adéquatement » était irréaliste. Nos échanges avec des partenaires qui travaillent avec des personnes vivant avec un DI ainsi que l'expérience des dernières années nous ont prouvé qu'avec un bon accompagnement, la parentalité peut être vécue de manière très positive (et nourrissante!) et ce, autant pour la mère que pour l'enfant. De voir cette concertation si bien ficelée et ce, dans plusieurs régions me laisse croire à un changement de culture qui ne peut qu'être bénéfique. Bref, je suis contente! ;) » — Témoignage d'une intervenante au sein du Regroupement des maisons pour femmes victimes de violence conjugale

Des organismes en déficience intellectuelle utilisent aussi cette formation pour leurs nouveaux employés ou pour offrir un moment de rappel et de réflexion à leurs équipes.

« J'ai beaucoup apprécié cette formation, car elle est à la fois simple, claire, mais aussi profonde et pertinente. Elle m'a permis de confirmer plusieurs points sur lesquels nous travaillons déjà. Elle m'a également aidée à découvrir de nouvelles notions que je pourrai intégrer et mettre en pratique dans nos approches. Merci beaucoup. » — Témoignage d'une intervenante en déficience intellectuelle



RÉSULTATS

En sensibilisant plus de personnes à la déficience intellectuelle, la formation « Qu'est-ce que la déficience intellectuelle? » contribue à **mieux informer** et **mieux outiller** de nombreuses personnes pour comprendre et soutenir les personnes ayant une déficience intellectuelle. L'objectif est que les intervenantes et intervenants qui croisent le chemin d'une personne qui a une déficience intellectuelle soient en mesure d'offrir des services adaptés, respectueux et centrés sur les besoins de la personne.



[En savoir plus sur la formation « Qu'est-ce que la déficience intellectuelle? »](#)

3.2 Renforcer les liens avec le milieu de la recherche

La SQDI collabore étroitement avec le **milieu de la recherche**.

Cette collaboration est essentielle pour créer **plus de maillage** entre les personnes chercheuses, les organisations et les personnes concernées.

Elle permet également de **partager des connaissances**, de **mieux comprendre les enjeux vécus sur le terrain** et de **s'assurer que les recherches tiennent compte des priorités du milieu de la déficience intellectuelle**.

Liste des participations

- Atelier-débat : la déshumanisation par le QI : la déficience intellectuelle et le piège de l'intelligence
- Comité aviseur « Rien sur nous, sans nous » : obstacles à la participation sociale des personnes LGBTQIA+ en situation de handicap
- Comité aviseur du projet Fraterie avec Camille Gauthier-Boudreault,
- Comité de lancement du projet « Évaluation du projet Audis »
- Comité du RTSA
- Comité d'engagement auprès de la communauté (CEC) RTSA
- Événement World café « De l'histoire de la pratique : transformer les services de soutien communautaire pour les femmes en situation de handicap qui ont survécu à de la violence conjugale »
- Expérimentation de la démarche PASSAGES avec Camille Gauthier-Boudreault, projet ReVie
- Forum de consultation Institut Universitaire en déficience intellectuelle et trouble du spectre de l'autisme
- Lancement Institut Échos pour l'évolution des pratiques en violence conjugales
- Organisation du colloque de l'ACFAS avec Shari Brotman (CREGÉS), projet ReVie
- Partenariat avec le CREMIS pour un projet visant la valorisation de la parentalité
- Participation au 2e colloque de la Fondation Marie-Vincent : prévenir la violence sexuelle de 0 à 17 ans (kiosque)

Liste des participations (suite)

- Participation au comité Appui-coping (Programme de formation en ligne pour soutenir les parents d'enfants non autonomes, peu importe leur âge)
- Participation au comité aviseur du projet DI-Versité d'Élise Milot
- Participation au comité du Fonds de recherche pour l'inclusion sociale (FRIS), CIUSSS de la Mauricie-et-du-Centre-du-Québec
- Participation au comité porteur du CRI-JaDE et différentes activités
- Participation au panel « Représentation des personnes autistes ou ayant une déficience intellectuelle devant la cour criminelle » au colloque annuelle de l'Association québécoise des avocats et avocates de la défense (AQAAD)
- Rencontre Appui-Coping avec le Centre collégial d'expertise en gérontologie



RÉSULTATS

En participant à ces discussions et en travaillant avec les équipes de recherche, la SQDI aide à **améliorer les décisions collectives** et à **développer des mesures plus justes, plus inclusives et mieux adaptées** aux besoins du milieu.

En retour, cette participation enrichit sa compréhension sur différents enjeux, renforce ses actions et contribue à faire avancer des solutions qui reflètent réellement les besoins des personnes ayant une déficience intellectuelle et de leurs proches. En participant à ces **19 initiatives**, la SQDI contribue à faire progresser les connaissances tout en mettant de l'avant les priorités du milieu de la déficience intellectuelle.

3.3 Prêts, disponibles et capables (PDC) : favoriser l'intégration et le maintien en emploi des personnes ayant une déficience intellectuelle!

Le programme **Prêts, disponibles et capables** (PDC) ne se limite pas à créer des occasions d'emploi. Il joue également un rôle essentiel dans l'**inclusion en emploi**.

L'**accompagnement** offert se poursuit bien au-delà de l'embauche, afin d'assurer une **intégration durable et réussie**, autant pour la personne employée que pour l'employeur.

Par exemple, un employeur partenaire a récemment fait appel au soutien de PDC dans une situation délicate.

Un employé ayant des besoins particuliers en matière d'accompagnement avait perdu sa conseillère en employabilité, qui n'était plus en poste. Cette absence de repère a rapidement créé un besoin de soutien, tant pour l'employé que pour son superviseur, qui ne savait plus vers qui se tourner pour assurer un bon encadrement.

Grâce au **réseau développé par PDC**, une solution a pu être mise en place rapidement. Un nouvel organisme a été mobilisé pour reprendre le dossier et offrir l'accompagnement nécessaire. Cette intervention a permis d'assurer une **continuité du soutien**, d'**accompagner le gestionnaire** dans son rôle et, surtout, de **favoriser le maintien en emploi** de la personne concernée.



Une solution innovante
pour vos besoins de
main d'œuvre.

Cet exemple démontre que PDC agit comme un **partenaire à long terme**. Le programme offre un **soutien continu, adapté** aux réalités du milieu de travail, et accompagne également les employeurs dans la **recherche de solutions**. Cela contribue à les rassurer et à renforcer leur engagement envers l'embauche inclusive, sachant qu'ils ne sont pas seuls face aux défis qui peuvent se présenter.

Histoire de réussite : une inclusion durable grâce au partenariat entre Air Canada et PDC

Chez Air Canada, l'inclusion est une valeur centrale. L'entreprise veut offrir un milieu de travail où chacun peut contribuer et évoluer.

Le parcours de Hans Dupuis en est un bon exemple. **Embauché en 2017 grâce au programme Prêts, disponibles et capables (PDC)**, il occupe aujourd'hui un poste de spécialiste en diversité et inclusion.



Malgré les défis de la pandémie, il a **conservé son emploi** et **continué à développer ses compétences**, preuve de son intégration réussie et de l'engagement durable d'Air Canada. Même si son arrivée remonte à plusieurs années, son expérience demeure pertinente : elle montre comment une embauche inclusive peut mener à une **intégration durable**, à une **progression professionnelle réelle** et à un **engagement continu de l'employeur**.

D'ailleurs, Air Canada a fait une **deuxième embauche inclusive en mai 2025**, dans un autre service. Cela confirme que l'inclusion fait partie des pratiques de l'entreprise et ne repose pas sur une seule initiative.

Au fil du temps, Air Canada a renforcé ses actions en matière de diversité et d'inclusion dans plusieurs secteurs à travers le pays. Le partenariat avec le programme PDC y contribue largement, en permettant de découvrir des talents sous-représentés et d'assurer des intégrations réussies.



RÉSULTATS

Grâce au programme Prêts, disponibles et capables, **66 personnes** ayant une déficience intellectuelle et/ou autistes ont pu intégrer le marché du travail. C'est une avancée concrète qui témoigne de l'impact réel de cette initiative. Parmi elles, **27 ont obtenu un emploi à temps partiel** et **39 un poste à temps plein**, démontrant la capacité du programme à soutenir des parcours professionnels variés et adaptés aux besoins de chacun. Ce résultat illustre la force d'un accompagnement ciblé et l'importance de favoriser l'accès à l'emploi pour toutes et tous.



[En savoir plus sur le programme Prêts, disponibles et capables](#)

Dépôt du rapport du projet pilote de régionalisation du programme Prêts, disponibles et capables

Entre juin 2023 et mars 2025, un **projet pilote de régionalisation du programme Prêts, disponibles et capables** avait été mis en place pour vérifier si la collaboration avec des partenaires locaux pouvait favoriser l'embauche inclusive.

Objectifs du projet

- aider ces organismes à **accompagner les candidats**, notamment ceux en transition des plateaux de travail vers de vrais emplois inclusifs
- **sensibiliser les employeurs locaux**
- **accompagner environ 50 candidats** vers un emploi régulier



Principaux constats

- L'**accompagnement en emploi** (« job coaching ») est essentiel pour favoriser l'embauche et le maintien en emploi.
- Les **besoins de soutien** diminuent avec le temps, mais une bonne préparation avant l'entrée en emploi est nécessaire.
- Le **manque de coordination** entre ministères, le **peu de programmes** adaptés et l'**insuffisance de financement** limitent l'inclusion.
- Le **système scolaire** et la **formation professionnelle** ne sont **pas assez adaptés**.
- Les **revenus des personnes restent souvent trop bas**, même si le programme de revenu de base apporte un certain soutien financier.



RÉSULTATS

Le projet pilote a démontré que la régionalisation du programme PDC peut contribuer à **créer davantage d'occasions d'emploi inclusif** lorsqu'un accompagnement soutenu et des partenariats locaux sont en place. Le rapport met toutefois en lumière plusieurs obstacles structurels qui limitent encore l'accès et le maintien en emploi des personnes ayant une déficience intellectuelle.

La SQDI demande donc un **meilleur financement des mesures d'accompagnement**, une **plus grande coordination entre les ministères concernés** et le **développement de parcours scolaires et professionnels réellement adaptés** aux besoins des personnes.



[Consulter le rapport du projet pilote de régionalisation de PDC](#)

3.4 Projet ReVie : favoriser le vieillissement digne des personnes ayant une déficience intellectuelle et/ou autistes

Au cours de l'année, le Projet ReVie a mené plusieurs activités de rayonnement et de consolidation. Ces activités ont permis au Projet ReVie de poursuivre sa mission : **favoriser le vieillissement digne des personnes autistes et/ou ayant une déficience intellectuelle.**



Une programmation active

Les **cinq activités** organisées dans le cadre de la programmation 2025 se sont déroulées d'avril à juillet 2025.

Animées en **communication claire**, ces activités ont permis de **transférer des connaissances** sur le vieillissement des personnes autistes et/ou ayant une déficience intellectuelle auprès de divers publics, notamment :

- les proches des personnes concernées
- les professionnelles et professionnels du réseau de la santé et des services sociaux
- les intervenantes et intervenants du milieu communautaire
- les chercheuses et chercheurs

Toutes les activités ont également été enregistrées et sont disponibles en visionnement en différé sur le site web du Projet ReVie, dans l'onglet « Programmation 2025 ».

Aperçu des activités proposées par le Projet ReVie

- **23 avril 2025** : Vieillessement en parallèle : mieux comprendre les besoins des familles
- **21 mai 2025** : Inclusion et participation sociale : comment organiser des activités adaptées aux besoins des personnes vieillissantes autistes et/ou avec une déficience intellectuelle
- **4 juin 2025** : Tutelle au majeur et succession : préparer l'avenir des adultes autistes et/ou avec une déficience intellectuelle
- **18 juin 2025** : Vieillessement et autodétermination : favoriser l'inclusion des personnes vieillissantes autistes et/ou avec une déficience intellectuelle dans les processus décisionnels
- **9 juillet 2025** : Planifier son avenir : mieux faire face au changement avec son entourage

Renforcer la présence numérique du Projet ReVie

La **présence numérique** du projet a continué de se renforcer grâce à la mise à jour de plusieurs outils et à la croissance soutenue de ses communautés en ligne.

Plusieurs contenus ont été bonifiés sur le site web projetrevie.ca et dans le coffre à outils afin d'en améliorer l'accessibilité.

L'**augmentation du nombre d'abonnés** a permis d'élargir la portée des activités de sensibilisation et de défense de droits déployées dans le cadre du projet.

Groupes de travail

Les **groupes de travail** du projet ont poursuivi leurs rencontres afin d'élaborer des solutions concrètes pour mieux soutenir les personnes vieillissantes autistes et/ou ayant une déficience intellectuelle.

Le Projet ReVie a également participé à **différents comités** portant sur plusieurs enjeux, dont l'accès au droit notarial, le vieillissement des personnes ayant une déficience intellectuelle et des troubles neurocognitifs, ainsi que les transitions entre milieux de vie.

Trois grandes réalisations pour le Projet ReVie

Cette année a également été marquée par **trois réalisations d'envergure**.

D'une part, le Projet ReVie a été mandaté par la Fédération québécoise de l'autisme pour piloter **un dossier spécial sur le vieillissement des personnes autistes**, publié en avril 2026. Ce dossier regroupe dix articles, dont trois témoignages rédigés par des personnes autistes vieillissantes.

D'autre part, lors du Grand rendez-vous de la déficience intellectuelle à Sherbrooke, la coordonnatrice du projet a réalisé un micro-trottoir visant à recueillir les points de vue de différents acteurs sur la visibilité du vieillissement des personnes ayant une déficience intellectuelle. Cette initiative a mené à la création d'une vidéo de sensibilisation diffusée sur les plateformes numériques du projet.

Finalement, en partenariat avec **L'accompagnateur**, la coordonnatrice du projet a animé une conférence portant sur le vieillissement et la préparation des familles. Cette activité a permis d'aborder les principaux enjeux vécus par les proches et de proposer des pistes de solutions concrètes. Un article sur la même thématique a également été rédigé et publié sur le site web de L'accompagnateur.



RÉSULTATS

Au total, **237 personnes** ont participé aux cinq formations offertes dans le cadre du Projet ReVie. Leur participation a permis de mieux sensibiliser et informer la population sur les réalités du vieillissement des personnes ayant une déficience intellectuelle et/ou autistes, afin que ces enjeux soient mieux compris et reconnus.



[En savoir plus sur le Projet ReVie](#)

3.5 Comités et tables de concertation

La SQDI participe à plusieurs **comités, groupes de travail et espaces de concertation** avec différentes instances pour faire connaître la réalité des personnes ayant une déficience intellectuelle et de leurs proches.

En étant présente dans ces lieux, elle peut

- faire **entendre les échos entendus sur le terrain** par les organisations membres;
- **défendre les droits** des personnes concernées;
- s'assurer que les actions mises en place **répondent réellement à leurs besoins**.

Comités et tables de concertation

Comités et tables de concertation	Organisme hôte
Comité consultatif des personnes handicapées	Comité des partenaires du marché du travail (CPMT)
Comité démocratie	Coalition solidarité santé
Comité soutien à domicile	Coalition solidarité santé
Comité de consultation des partenaires	Curateur public du Québec
Comité sur l'emploi et le soutien au revenu	COPHAN
Comité éducation	COPHAN
Comité transport	COPHAN
Comité sur les programmes d'aide financière de dernier recours pour les personnes ayant des contraintes sévères à l'emploi (CERCLE)	Ministère de l'Emploi et de la Solidarité sociale
Table de concertation provinciale Parentalité et Handicap	Ex Aequo
Comité sur la sécurité alimentaire	Ex Aequo
Table nationale de concertation	Répit Québec
Comités	Réseau pour la Paix et l'harmonie sociale

Comités et tables de concertation	Organisme hôte
Comité Charte	Commission des droits de la personne et de la jeunesse (CDPDJ)
Sous-comité de travail sur le chantier prioritaire (SAD)	Ministère de la Santé et des Services sociaux
Comité Inclusive Education Canada	Inclusion Canada
Comité des membres francophones d'Éducation inclusive Canada	Inclusion Canada
Comité communications	Inclusion Canada
Groupe de concertation en adaptation scolaire (GCAS)	Ministère de l'Éducation
Comité du projet Voies (Prévention des abus sexuels des enfants)	Fondation Marie-Vincent
Comité du projet SAUVE (Sensibilisation des enjeux entourant la violence conjugale envers les femmes vulnérables en situation de handicap)	Institut national pour l'Équité, l'Égalité et l'Inclusion des personnes en situation de handicap (INÉÉI-PSH)
Comité du projet Adaptation des outils pour les femmes neuroatypiques	Regroupement des maisons des femmes victimes de violences conjugales
Comité national TEVA	Ministère de l'Éducation
Participation par l'entremise de l'AQRIPH au comité national du transport	Ministère du Transport

Comités et tables de concertation	Organisme hôte
Table nationale de formations et de sensibilisation portant sur les personnes en situation de handicap (TNFSPSH)	
Comité de travail sur le développement d'un cadre de référence sur le développement de logements avec entente de service	Ministère de la Santé et des Services sociaux
Comité d'échange entre l'OPHQ et le mouvement d'action communautaire autonome des personnes handicapées	Office des personnes handicapées du Québec
Comité habitation	Regroupement d'organismes en DI/TSA de la Mauricie (RODITSA)
Comité d'engagement auprès de la communauté (CEC)	Réseau pour transformer les soins en autisme (RTSA)
Total	28 collaborations



RÉSULTATS

En participant à **28 comités** abordant des enjeux intersectionnels, la SQDI contribue à porter la voix des personnes ayant une déficience intellectuelle dans des espaces où se croisent plusieurs réalités (genre, pauvreté, santé mentale, etc.). Cela permet de défendre leurs droits de façon plus complète et inclusive.

3.6 La SQDI devient représentante institutionnelle dans une action collective

À l'automne 2025, la Société québécoise de la déficience intellectuelle (SQDI) s'est associée à des personnes ayant une déficience intellectuelle et à leurs proches pour entreprendre une **action collective**.

Cette action collective vise à faire **reconnaitre les injustices vécues** par des personnes ayant une déficience intellectuelle ou d'autres personnes en situation de handicap dans certains programmes socioprofessionnels, comme des ateliers, des plateaux de travail et des stages. Dans certains cas, des personnes y participent pendant des années sans rémunération et sans possibilité réelle de progression vers un emploi.



Objectifs de l'action collective

- Demander au gouvernement du Québec d'**indemniser toutes les personnes du groupe** afin de compenser la violation de leurs droits humains;
- Obliger le gouvernement du Québec à **mieux encadrer les programmes socioprofessionnels** afin qu'ils respectent les droits des personnes participantes.

À long terme, la SQDI souhaite que :

- les personnes ayant une déficience intellectuelle aient accès à des **programmes de formation à l'emploi** qui respectent leurs droits et qui mènent à un emploi pour celles et ceux qui le souhaitent et qui peuvent travailler;
- les programmes socioprofessionnels aient des **objectifs précis de formation**, un **encadrement adapté** et une **durée limitée** dans le temps;
- le gouvernement du Québec finance de **nouvelles formes de participation sociale**, basées sur le choix, la dignité et le respect des droits des personnes ayant une déficience intellectuelle, plutôt que sur le travail non rémunéré.

Le cabinet d'avocats Trudel Johnston & Lespérance (TJL) accompagne la SQDI et les représentants dans cette démarche intentée contre le gouvernement du Québec. Le Procureur général, représentant le ministère de la Santé et des Services sociaux (MSSS) et Santé Québec, est désigné comme défendeur.



[En savoir plus sur l'action collective sur les programmes socioprofessionnels non inclusif](#)

Organisations membres - au 31 mars 2026

Région 01 | Bas-Saint-Laurent

- > Association de la déficience intellectuelle de la région de Rimouski | ADIRR
- > Association des personnes handicapées du Kamouraska Est inc. | APHK
- > Comité des usagers du CRDI-TSA-DP du Bas-Saint-Laurent

Région 02 | Saguenay—Lac-Saint-Jean

- > Association Jeannoise pour l'intégration sociale inc. | AJIS
- > Association pour la promotion des droits des personnes handicapées de Jonquière | APDPH
- > Association pour le développement de la personne handicapée intellectuelle du Saguenay | ADHIS
- > Comité des usagers en DI-TSA du Saguenay—Lac-Saint-Jean

Région 03 | Capitale-Nationale

- > Association ALTI
- > Association des personnes handicapées de Portneuf
- > Comité des usagers, CRDI de Québec
- > L'Arche de la Capitale-Nationale
- > Regroupement pour l'intégration sociale de Charlevoix | RISC
- > Vivre Grand (Anciennement : Association pour l'intégration sociale Québec)

Région 04 | Mauricie

- > Association des parents d'enfants handicapés inc. | APEH
- > Association pour la déficience intellectuelle et du trouble du spectre de l'autisme Centre-Mauricie/Mékinac | ADI-TSA
- > Comité des usagers, CRDITED de la Mauricie et du Centre-du-Québec
- > J'ai mon appart'
- > La Source — Association des personnes handicapées du Haut-Saint-Maurice inc.
- > Regroupement d'organismes en DI/TSA de la Mauricie

Région 05 | Estrie

- > Association de Sherbrooke pour la déficience intellectuelle | ASDI
- > Association du Syndrome de Down
- > Association Granby pour la déficience intellectuelle et l'autisme | AGDIA
- > La Maison Caméléon de l'Estrie
- > Pleins Rayons

Région 06 | Montréal

- > Association de l'Ouest de l'Île pour les handicapés intellectuels | WIAIH
- > Association de Montréal pour la déficience intellectuelle | AMDI
- > Association des Arches du Québec
- > Centre au puits
- > Centre François-Michelle
- > Comité des usagers du CRDITED de Montréal
- > Comité régional pour l'autisme et la déficience intellectuelle | CRADI
- > Compagnons de Montréal
- > Corporation L'Espoir
- > Fondation ALINK
- > Fondation Miriam - Centre d'apprentissage et de recherche Gold
- > Les Jumeleurs / espace communautaire
- > Maison Wiloh
- > Olympiques spéciaux Québec
- > Parents pour la déficience intellectuelle | PARDI
- > Parrainage civique Montréal
- > Regroupement pour la Trisomie 21 | RT21
- > Révanous
- > Sans Oublier le Sourire
- > Société Québécoise du Syndrome d'Angelman
- > Toit d'Union

Région 07 | Outaouais

- > Association pour l'intégration communautaire de l'Outaouais | APICO
- > Association pour personnes handicapées de Papineau
- > Comité des usagers DI-TSA du CISSSO
- > Les Apprentis (centre d'apprentissage pour la déficience intellectuelle)

Région 08 | Abitibi-Témiscamingue

- > Association des parents d'enfants handicapés du Témiscamingue | APEHT
- > Association des personnes handicapées de Témiscamingue-Kipawa
- > Association pour l'intégration sociale (Rouyn-Noranda) inc. | AISRN
- > Corporation maison de répit-dépannage « La Chrysalide »
- > Les Intrépides de Rouyn-Noranda

Région 09 | Côte-Nord

- > Centre d'activités de la Haute-Côte Inc.
- > Comité des Usagers Multiprogramme du CISSS de la Côte-Nord | CUMP
- > L'Espoir de Shelna
- > Module d'épanouissement à la vie de Sept-Îles

Région 10 | Nord-du-Québec

- > L'Association des personnes handicapées de Chibougamau-Chapais

Région 11 | Gaspésie—Îles-de-la-Madeleine

- > Association des personnes handicapées des Îles | APhi
- > Association la Croisée
- > Centre pour personnes handicapées « La Joie de Vivre »
- > Comité des usagers — Volet réadaptation DI-DP-TSA. CISSS de la Gaspésie

Région 12 | Chaudière-Appalaches

- > Association Renaissance des Appalaches
- > Au voilier de Lili
- > Nouvel Essor
- > Regroupement des Organismes de Personnes Handicapées Région Chaudière-Appalaches | ROPHRCA

Région 13 | Laval

- > Association lavalloise pour la déficience intellectuelle et le trouble du spectre de l'autisme | ALEDIA
- > StimuleArts

Région 14 | Lanaudière

- > Association de parents d'enfants présentant une trisomie 21 Lanaudière
- > Comité des usagers DI-TSA de Lanaudière
- > La Rose Bleue association des personnes handicapées Les Moulins
- > L'Arche Lanaudière
- > Le Pas de Deux
- > L'Entraide pour la déficience intellectuelle du Joliette Métropolitain | DIJM
- > Les Amis de la déficience intellectuelle Rive-Nord
- > Mouvement Personne D'Abord de Joliette

Région 15 | Laurentides

> Association des parents d'enfants handicapés des Hautes-Laurentides | APEHHL

> Association des personnes handicapées intellectuelles des Laurentides | APHIL

> Comité des usagers du programme DI-TSA-DP — CISSS des Laurentides

> La Libellule, pour les personnes vivant avec une déficience intellectuelle et/ou le trouble du spectre de l'autisme et leurs proches

> La Maison des parents d'enfants handicapés des Laurentides

> Mouvement Personne d'Abord de Saint-Eustache

> Mouvement Personne d'Abord de Saint-Jérôme

> Mouvement Personne d'Abord de Sainte-Thérèse

> Parrainage civique Basses-Laurentides

> Regroupement Le Prisme (Regroupement des personnes handicapées de la région de Mont-Laurier)

Région 16 | Montérégie

- > Action Intégration en déficience intellectuelle
- > Association de la Déficience Intellectuelle de la Région de Sorel
- > Association de la Vallée du Richelieu pour la déficience intellectuelle et du Trouble du spectre de l'Autisme
- > Association de parents de personnes handicapées de Brome-Missisquoi
- > Association locale des personnes handicapées de Chambly | ALPHA
- > Association pour les personnes ayant une déficience intellectuelle du Suroît | APDIS
- > Centre éducatif et de loisirs en déficience intellectuelle (Le Centre ÉLODI)
- > Centre Louise-Bibeau
- > Chez nous solidaire
- > Club La Joie de Vivre
- > Comité des usagers du CRDITEDME
- > Comité des usagers, Service de réadaptation du Sud-Ouest et du Renfort | SRSOR
- > Fondation des ressources alternatives du Sud-Ouest FRAS
- > Fondation Le Renfort
- > Halte Soleil
- > La maison Répit-Vacances
- > L'appart à moi
- > Le Foyer Saint-Antoine de Longueuil Inc.
- > Mouvement action loisirs inc. | MALI
- > Parrainage Civique Champlain
- > Parrainage Civique du Haut-Richelieu
- > Parrainage Civique Vaudreuil-Soulanges
- > Répit Le Zéphyr

Région 17 | Centre-du-Québec

- > Association des parents d'enfants handicapés de Drummond | APEHD
- > Association des personnes déficientes intellectuelles Bécancour-Nicolet-Yamaska | APDI
- > Association des personnes handicapées de la MRC de Bécancour | APHMRCB
- > Association des personnes handicapées de l'érable Inc | APHE
- > Association pour l'intégration sociale (région Bois-Francs) | AIS Bois-Francs
- > Parrainage civique des Bois-Francs
- > Regroupement d'organismes de personnes handicapées du Centre-du-Québec

Autres

- > Association pour l'intégration sociale d'Ottawa

Équipe

Une équipe qui travaille ensemble pour défendre les droits

L'équipe de la SQDI travaille chaque jour de façon collective pour défendre les droits des personnes ayant une déficience intellectuelle et de leurs proches. Chaque membre apporte ses **forces**, ses **connaissances** et son **expérience** afin de contribuer à un effort commun.

En unissant leurs compétences, les membres de l'équipe suivent les politiques publiques et l'actualité de près afin d'identifier les obstacles à surmonter et proposer des solutions concrètes pour améliorer les conditions de vie des personnes ayant une déficience intellectuelle et de leurs proches.

Leur travail d'équipe renforce la capacité de l'organisation à faire entendre les droits des personnes concernées et à faire avancer l'inclusion au Québec.

Engagée et solidaire, l'équipe demeure déterminée à bâtir une société où chacun peut participer pleinement.



Anela Belghanem
Agente de bureau



Linda Boiron
Coordonnatrice à la formation



Amélie Duranleau
Directrice générale



Marie-Chantal Gauthier
Conseillère en communication

Équipe



Olivier Guérin

Responsable de la vie associative et des relations avec les membres.

Porteur des dossiers : éducation, transport et petite enfance



Charlotte Morizet

Gestionnaire des services administratifs



Karyann Pilon

Coordonnatrice du Projet ReVie



Laurence Proulx

Conseillère en communication (depuis janvier 2026)



Samuel Ragot

Analyste sénior aux politiques publiques et conseiller à la défense des droits.

Porteur des dossiers : lutte à la pauvreté et à l'exclusion sociale, aide médicale à mourir, emploi, travail, aide financière de derniers recours



Jean-François Rancourt

Analyste aux politiques publiques et conseiller à la défense des droits.

Porteur des dossiers : santé et services sociaux, justice, habitation



Olma Soulaïman

Coordonnatrice du programme Prêts, disponibles et capables



Noémie Téchède

Conseillère principale en communications (jusqu'en novembre 2025)

Conseil d'administration

La SQDI peut compter sur un conseil d'administration composé de parents, d'une personne qui a une déficience intellectuelle, de directions d'organismes oeuvrant en déficience intellectuelle et de membres issus de la collectivité pour l'appuyer dans sa prise de décisions.

Provenant de différentes régions du Québec, les membres du conseil assurent une juste représentation diversifiée du mouvement québécois pour la déficience intellectuelle.

Les membres du conseil d'administration

- > **Roger Duchesneau**, président, Association Renaissance des Appalaches
- > **Stéphanie Girouard**, vice-présidente, Pleins Rayons
- > **Thierry V Viallard**, trésorier, Association de Montréal pour la déficience intellectuelle (AMDI)
- > **Annie Bordeleau**, secrétaire, Association pour la déficience intellectuelle et du trouble du spectre de l'autisme (ADI-TSA), Centre-Mauricie/Mékinac
- > **Olivier Bellefleur**, administrateur, Conseil d'administration du Parrainage civique Basses-Laurentides (Fin de mandat : 5 novembre 2025)
- > **Julie Brodeur**, administratrice, Personne ayant une DI et membre issue de la communauté
- > **Prof. Sébastien Jodoin**, administrateur, Membre issu de la collectivité, professeur agrégé et titulaire de la Chaire de recherche du Canada sur les droits humains, la santé et l'environnement
- > **Denis Ménard**, administrateur, Centre François-Michelle (Début de mandat : 9 février 2026)
- > **Marcel St-Jean**, administrateur, Association pour l'intégration sociale d'Ottawa (AIS Ottawa) (Début de mandat : 9 février 2026)
- > **Stéphane Viau**, secrétaire, Association pour l'intégration communautaire de l'Outaouais (APICO) (Fin de mandat : 20 novembre 2025)

Porte-parole et bénévoles

Cette année encore, les porte-parole et les bénévoles ont joué un rôle essentiel dans la réussite de nos activités. Leur présence et leur engagement ont permis de donner plus de visibilité aux personnes directement concernées et de leur offrir une place importante dans l'espace public.

En prenant la parole et en partageant leurs expériences, elles contribuent à sensibiliser un plus large public et à faire mieux comprendre la réalité des personnes ayant une déficience intellectuelle. Grâce à leur participation active, nos actions ont rejoint davantage de gens et ont créé des moments d'inclusion concrets, inspirants et porteurs de changement.

Merci à :

- > Jordan Beaudin
- > Vincent Bélanger
- > Lucie Bellerose
- > Milca Bibeau
- > Julie Brodeur
- > Patrick Bourrassa
- > Lynda Bubar
- > Patrick Cyr
- > Mégane Éthier
- > Jeanick Fournier
- > Chantal Francoeur
- > Sonam Gendun
- > Nicolas Giroux
- > Annie Labonté
- > Simon Labonté
- > Alain Lepage
- > Karine Murray
- > Joël Potvin
- > Catherine Rochette
- > Audrey Savard
- > Jordan Tenzinhio
- > Cédrick Tremblay-Maltais
- > Stéphane Viau
- > Laure Waridel

Nous souhaitons également exprimer notre profonde gratitude envers toutes les personnes conférencières qui ont généreusement accepté de partager leurs expériences et leurs connaissances, bénévolement, lors de la troisième édition du Grand rendez-vous de la déficience intellectuelle. Leur présence a fait de cet événement un riche moment d'échanges et de partages.

Partenariats financiers, collaborateurs et ressources contractuelles

Nous remercions chaleureusement les fondations, les institutions et les entreprises qui nous ont soutenus cette année. Leur appui financier et leur collaboration rendent possibles la poursuite de nos actions et le développement de projets favorisant un Québec plus inclusif.

Nous souhaitons également souligner la générosité des donatrices et donateurs qui ont contribué par l'entremise de notre plateforme Zeffy. Leur soutien fait une réelle différence.

Partenaires financiers



Canada 

Québec 

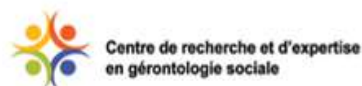
... et de nombreux donatrices et donateurs individuels!

Collaborateurs

agendrix



Appui
proches aidants





**COALITION
SOLIDARITÉ SANTÉ**



Comité Consultatif
Personnes handicapées



cophan
ensemble pour l'inclusion



CPEBPQ
Coalition de parents d'enfants à
besoins particuliers du Québec

CREMIS

Centre de recherche de Montréal
sur les inégalités sociales,
les discriminations et
les pratiques alternatives
de citoyenneté



CRI-JaDE
Centre de recherche
interdisciplinaire sur
la justice intersectionnelle,
la Décolonisation et l'Équité



Centre de recherche et d'intervention
sur le suicide, enjeux éthiques et
pratiques de fin de vie



ÉQUI-TÉL INC.

**FÉDÉRATION DES
MOUVEMENTS PERSONNE
D'ABORD DU QUÉBEC**



FQA
FÉDÉRATION
QUÉBÉCOISE
DE L'AUTISME

Une autre façon de communiquer



Finautonome



INÉÉI-PSH



Institut National pour
L'Équité • L'Égalité • L'Inclusion



L'accompagnateur



**LA
JARNIGOINE**



**Lique des
droits et libertés**



marie-vincent



**MS
SOLUTIONS**
Propriété par MSP Corp



**Proche aideance
Québec**
Regroupement d'organismes engagés pour
les personnes proches aidantes



35 ANS PROPRET
SERVICES D'ENTRETIEN



**REGROUPEMENT DES MAISONS
POUR FEMMES VICTIMES
DE VIOLENCE CONJUGALE**



RÉPIT QUÉBEC



**RÉSEAU POUR LA PAIX
et l'harmonie sociale**
PEACE NETWORK
for Social Harmony



**RÉSEAU
QUÉBÉCOIS
DES OSBL
D'HABITATION**



**société
inclusive**



VIVRE DANS LA DIGNITÉ

Ressources contractuelles

- > Agence Alléluia
- > Bête Féroce
- > Impression Guy Therrien
- > Impressions Pro Design
- > Lorraine Doucet
- > Projet Bleu (Pierre-Luc Beaupré)
- > Propret (Miguel Angel Rosario)
- > Kryzalid agence web
- > Maison de production publicitaire Les Enfants
- > Sens Scrupule (Martine Asselin et Olivier Gilbert)
- > Sonya Bacon, stratège de marque
- > Sud Ouest Productions

Conclusion et remerciements

Nous remercions sincèrement nos membres, nos partenaires, nos alliés, nos donatrices et donateurs, ainsi que toutes les personnes qui nous soutiennent année après année. Grâce à vous, nous pouvons continuer à **défendre les droits des personnes ayant une déficience intellectuelle et de leurs proches**, partout au Québec.

Depuis près de 75 ans, la SQDI travaille avec les personnes concernées pour **bâtir une société plus juste et inclusive**. Cette vision reste au cœur de tout ce que nous faisons.

Nous remercions aussi nos porte-parole et toutes les personnes du milieu pour leur implication. Leur présence et leur engagement donnent de la force à nos actions et rendent notre message plus visible dans l'espace public.

Votre soutien nous permet de réaliser des projets importants, d'offrir des formations utiles et d'organiser des activités qui rassemblent et mobilisent. Ensemble, nous pouvons, et devons, faire avancer les choses.

Et nous ne comptons pas nous arrêter là.

En 2026-2027, nous continuerons à unir nos forces pour défendre les droits, faire entendre les voix des personnes concernées et lutter pour un Québec vraiment inclusif.

Au nom de toute l'équipe, de la direction générale et du conseil d'administration de la SQDI : merci de continuer à vous engager à nos côtés.

Grâce à vous, nous sommes plus forts et prêts à poursuivre la lutte pour une société plus inclusive!



Société québécoise de la
déficience intellectuelle

3958, rue Dandurand
Montréal (Québec) H1X 1P7
(514) 725-7245
info@sqdi.ca
sqdi.ca