

L'ÉBRUITEUR

Bulletin bimestriel publié par l'Association du Québec pour l'intégration sociale,
organisme voué à la cause des personnes ayant une déficience intellectuelle et leur famille



SEMAINE QUÉBÉCOISE
DE LA déficience
intellectuelle

20 ans ça se fête!

Beaucoup d'activités se dérouleront dans le cadre la 20^e Semaine québécoise de la déficience intellectuelle à travers toute la province. Renseignez-vous auprès de votre association locale ou visitez le deficienceintellectuelle.qc.ca

Vous y découvrirez les derniers développements dans le cadre de la Semaine québécoise, ainsi que de courts témoignages célébrant le 20^e anniversaire dans la section vidéo.

Vous êtes invités à participer en grand nombre au petit quiz « 20 ans ça se fête » sur le site web officiel de la Semaine québécoise. Le prix sera une épinglette « édition spécial » représentant l'affiche officiel.

Sommaire

LES NOUVELLES DE L'AQIS	2
Mobilisation Soutien aux familles de l'AQIS : dénouement.....	2
Et c'est un départ!.....	2
COMITÉS EXTERNES	4
Groupe de concertation en adaptation scolaire (GCAS) : Annulation définitive de la consultation des régions sur l'intégration en classe régulière.....	4
Coalition our l'accessibilité aux services de CLE (CASC) - Comité de travail MESS/CASC.....	4
Participation à un comité ad hoc du CAMO pour personnes handicapées.....	4
PLAN NATIONAL D'INTÉGRATION COMMUNAUTAIRE	5
Formations.....	5
Visibilité auprès des professionnels de la santé.....	5
Outils nouvellement développés par l'AQIS.....	5
Guide Accès Santé, un passeport pour la prévention et le bien-être.....	5
LES NOUVELLES DE L'IQDI	6
D'un colloque... à un autre.....	6
Formations demandées par nos partenaires.....	6
Le répertoire des formations... en bref.....	6
Nouvelles acquisitions en prêt janvier-février 2008.....	9
BABILLARD	10

LES NOUVELLES DE L'AQIS

Mobilisation Soutien aux familles de l'AQIS: dénouement

Par Susie Navert

C'est au cours des mois de décembre et janvier derniers que se dénouait la grande mobilisation pour le Soutien aux familles de l'AQIS. Les associations membres ont donc remis à l'AQIS les résultats de leurs travaux et ont commencé à rencontrer leur(s) député(s). Au début février, une quinzaine avaient déjà été rencontrés.

Pas moins de 33% des associations régionales provenant de 14 régions du Québec ont répondu à l'appel. Ainsi, les députés ont reçu près de 150 témoignages écrits de parents, parfois de proches, qui ont la responsabilité d'un membre de leur famille qui présente une déficience intellectuelle et qui n'est pas autonome.

Que 150 personnes ou familles, déjà débordées, souvent exténuées, prennent le temps de faire un témoignage écrit pour demander du soutien pour qu'elles puissent continuer de bien supporter leur enfant, cela nous semble très significatif.

En outre, les travaux des associations ont généré plus de 320 lettres d'appui (au-delà de 350 signatures) provenant de leurs partenaires et de sympathisants à la cause.

C'est donc avec espoir d'être entendu que des représentantes de l'AQIS, incluant un parent, sont allées porter près de 500 lettres au cabinet du ministre Couillard qui avait délégué son adjoint parlementaire, monsieur Russell Copeman, son attachée politique et une autre personne qui travaille sur ces dossiers au ministère. Ces gens ont écouté très attentivement le témoignage du parent qui nous accompagnait et qui soulignait que cela faisait 20 ans qu'elle réclamait les mêmes choses. Nous avons aussi apporté un recueil de citations tirées des témoignages reçus.

Même si la rencontre s'est bien déroulée, la partie n'est pas encore gagnée. Monsieur Copeman nous a gentiment rappelé que le ministère donne les orientations, mais que ce sont les agences qui décident. Toutefois, il a mentionné que les grandes priorités des agences sont les listes d'attentes, le soutien aux familles et le chèque emploi-service. Restons optimistes!

Nous croyons qu'il faille maintenir la pression et continuer de parler des besoins criants en soutien aux familles au cours des prochains mois, notamment au cours de rencontres avec les décideurs des agences et lors de la Semaine québécoise de la déficience intellectuelle (SQDI) qui s'en vient à grands pas (9 au 15 mars).

Autres Mobilisations

Outre cette grande mobilisation de l'AQIS, les membres ont été invités à participer à des mobilisations de partenaires telles :

- Pétition en faveur du versement de sommes non versées à des aînés qui avaient droit au supplément de revenu garanti, mais qui ne l'ont jamais réclamé, par ignorance de leurs droits.
- Pétition contre la privatisation du système de santé.

Et c'est un départ!

Par Marc Babin

C'est avec fierté que l'Association du Québec pour l'intégration sociale (AQIS) a procédé à l'envoi massif des différents produits aux nouvelles couleurs de la 20^e Semaine québécoise de la déficience intellectuelle. Épinglettes, signets, napperons, ballons, autocollants, et affiches offertes en deux formats seront distribués aux quatre coins de la province. Des chandails seront bientôt disponibles.

Pour son 20^e anniversaire, la Semaine québécoise de la déficience intellectuelle s'est fait une beauté. Un tout nouveau visuel qui tombe à point. C'est le thème « **Je te découvre...tu me ressembles!** » qui fut retenu. « *Découvrir l'autre, c'est aller au-delà de la différence pour découvrir que nous sommes tous des semblables, que nous sommes tous des êtres de coeur. Quand l'être humain s'attarde sur les ressemblances, il est capable de grandes choses. Rencontrer l'autre c'est se rencontrer soi-même.* »

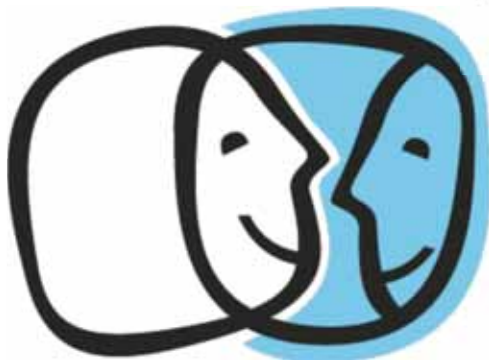
De très belles activités sont à prévoir à travers la province. N'hésitez pas à vous procurer les différents articles à l'image de la 20^e Semaine québécoise de la déficience intellectuelle. Si vous n'avez pas commandé vos produits, il n'est pas trop tard. Vous pouvez toujours contacter monsieur Claude Leclair au 514 725-7245 poste 22.

AVIS À TOUS!

Le programme du XXVI^e Congrès de l'AQIS est disponible.

Vous pouvez le télécharger sur le site officiel du Congrès au www.aqis-iqdi.qc.ca/congres/ ou nous contacter pour en recevoir une version papier.

L'AQIS en partenariat avec la FQDI ont soutenu financièrement les projets en région dans le cadre de la 20^e Édition de la Semaine québécoise de la déficience intellectuelle.



SEMAINE QUÉBÉCOISE DE LA **déficience** **intellectuelle**

Association de la déficience intellectuelle (région Rimouski)	Colloque sur le thème de la SQDI
Association pour le développement de la personne handicapée intellectuelle du Saguenay Conjointement Association pour la promotion des droits des personnes handicapées de Jonquière	Cahier spécial dans l'Hebdo du journal « Progrès-Dimanche »
Association pour l'intégration sociale (région de Québec)	Outils de communication en lien avec le thème de la SQDI
Regroupement pour l'intégration sociale de Charlevoix	Vidéo sur l'intégration scolaire
Association pour la déficience intellectuelle Centre-Mauricie	Pièce de théâtre et exposition d'art
Association de Sherbrooke pour la déficience intellectuelle inc.	Spectacle de variétés.
Corporation L'Espoir	L'art, une accessibilité pour tous!
Association pour l'intégration communautaire de L'Outaouais	Défilé De Mode 2008.
L'Aile Brisée	Journée Ensoleillée...
Module d'épanouissement à la Vie Sept-Îles	Activités de sensibilisation
Association pour l'intégration sociale (région Beauce-Sartigan)	Spectacle : La Tournée du bonheur
Association de Laval pour la déficience intellectuelle inc.	Coup de chapeau : Brunch
Les Amis de la déficience intellectuelle Rive-Nord	Outils de sensibilisation
Association des parents d'enfants handicapés des Hautes-Laurentides	Activités de sensibilisation et de reconnaissance
Action Intégration Brossard	Bal des diamants
Association des parents d'enfants handicapés du Centre du Québec	Campagne promotionnelle

Association du Québec
pour l'intégration sociale



FONDATION
QUÉBÉCOISE
DE LA DÉFICIENCE
INTELLECTUELLE

FQDI



COMITÉS EXTERNES

Groupe de concertation en adaptation scolaire (GCAS) : Annulation définitive de la consultation des régions sur l'intégration scolaire en classe régulière

Par Susie Navert

Dans le dernier *L'Ébruiteur*, nous annonçons que la consultation du milieu scolaire sur l'intégration en classe ordinaire des élèves handicapés ou en difficulté d'adaptation ou d'apprentissage (EHDA) en classe régulière, avait été suspendue avant même de débiter.

Eh bien maintenant, nous vous annonçons que le ministère de l'Éducation, du Loisir et du Sport (MELS) l'a **définitivement** annulée. Nous sommes désolés des inconvénients que cela cause aux parents qui s'étaient activement préparés pour ces rencontres.

Coalition pour l'accessibilité aux services des CLE (CASC) - Comité de travail MESS/CASC

Rappel

Les rencontres d'un sous-comité de la CASC avec le Ministère de l'emploi et de la Solidarité sociale (MESS) se poursuivent à raison de deux par année. Elles ont pour but, entre autres, d'améliorer les communications entre les organismes et les fonctionnaires dans le but d'humaniser et d'améliorer le service aux prestataires d'aide sociale et de solidarité sociale.

S'il y a des problématiques qui semblent systémiques, n'hésitez pas à les porter à notre attention, nous les étudierons et les apporterons au comité. N'oubliez pas que l'AQIS, pour bien représenter ses membres, doit être nourrie par eux. N'hésitez donc pas à nous alerter lorsque vous jugez qu'un changement s'impose.

Information sur les Programmes

(SN) Lors d'une rencontre du groupe de travail MESS – CASC, nous nous inquiétons de la possibilité réelle, pour les personnes bénéficiant du Programme solidarité sociale (anciennement contraintes sévères à l'emploi (CSE), de participer à des programmes d'aide et d'accompagnements social (PAAS). Les chiffres que nous a fournis le ministère nous ont quelque peu rassurés.

En date de septembre 2007, les personnes du Programme solidarité sociale représentaient 26,8% des participants à *Devenir*, 77,5% à *Interagir* et 100% à *Réussir*.

Toujours à ce moment-là, la proportion respective de l'utilisation de ces programmes était la suivante : 31,3% des adultes participaient à *Devenir*, 67, 8% à *Interagir* et seulement 0,9% à *Réussir*. Il est à noter que ces programmes étant plus ou moins nouveaux, ils n'ont pas encore pris toute leur envergure.

Rappel pour les convocations par un agent

Dans le cadre de la réorganisation des services d'Emploi-Québec, qui s'est échelonnée sur quelques années, les *dossiers administratifs* des personnes qui ont des contraintes sévères à l'emploi, dans certaines régions, ont été regroupés dans un centre local d'emploi (CLE) dit spécialisé.

Nous rappelons à ces personnes, qui sont maintenant prestataires du Programme solidarité sociale, que si elles sont convoquées par leur agent d'aide sociale, elles peuvent exiger d'être rencontrées à leur CLE local (et non à celui où se trouve leur dossier administratif). En outre, dans des cas exceptionnels (maladie, impossibilité de se déplacer etc), les agents ont la possibilité de se déplacer, *sur demande*, au domicile de la personne.

Enfin, nous vous rappelons que les prestataires qui ont des difficultés à obtenir les accèsservices auxquels ils ont droit ne doivent pas hésiter à recourir au *Bureau de renseignements et plaintes* du MESS.

Participation à un comité ad hoc du CAMO pour personnes handicapées

Par Susie Navert

Le Comité d'adaptation de la main d'œuvre (CAMO) pour personnes handicapées a mis sur pied un comité de réflexion sur la question du filet social offert aux personnes ayant des limitations fonctionnelles qui sont sans emploi ou prestataires des programmes d'aide sociale ou de solidarité sociale et qui veulent aller sur le marché du travail.

C'est dans le cadre de l'élaboration d'une proposition de politique que le CAMO a sollicité des partenaires provenant de divers milieux, dont l'AQIS, pour partager réflexions et expertises sur les façons de diminuer ou d'abolir les obstacles à l'intégration des personnes ayant des limitations fonctionnelles sur le marché du travail.

Une première rencontre s'est déroulée début janvier. Les travaux de ce comité de réflexion se termineront avant le début de printemps. Si vous avez des idées à partager à ce sujet, n'hésitez pas à communiquer avec Susie Navert au 514 725-7245, poste 30.

PLAN NATIONAL D'INTÉGRATION COMMUNAUTAIRE

Formations

Par Suzanne Pinard et Annie Hébert

De nouvelles formations sont fixées au calendrier alors que de nombreuses autres le seront sous peu. Ainsi, deux formations pour *Prendre la décision de décider pour l'autre, un pensez-y bien* seront dispensées par les formatrices de l'AQIS-IQDI très bientôt :

Par le Comité des usagers du CRDI du Saguenay, Centre de services d'Alma

Auditoire : 20 parents

Dates : du 8 au 11 février 2008

Par l'Association pour l'intégration sociale Beauce-Sartigan, St-Georges de Beauce

Auditoire : 22 parents

Dates : du 29 au 31 mars 2008

Visibilité auprès des professionnels de la santé

Par Suzanne Pinard et Annie Hébert

Dans le cadre des travaux entourant le Guide Accès Santé, un article de l'AQIS, concernant la relation entre le professionnel de la santé et des services sociaux et la personne vivant avec une déficience intellectuelle a été publié dans la revue *L'Explorateur* de l'Ordre des hygiénistes dentaires du Québec du mois de janvier 2008, sous la signature de Mme Sylvie Dubois, conseillère à l'intervention pour l'AQIS. L'article permet de mettre en relief les questions qui s'imposent dans une relation entre le professionnel et son patient, celle-ci jugée comme un pilier essentiel, et fait la lumière sur les travaux effectués par l'AQIS sur la question.



Outils nouvellement développés par l'AQIS

Par Suzanne Pinard et Annie Hébert

De nouveaux outils ont été développés par l'AQIS, financés par le budget du Plan national d'intégration communautaire.

Carton des policiers :

En collaboration avec le Service de police de la Ville de Montréal et le CSSS Jeanne-Mance, un outil à l'intention des policiers et policières a été réalisé et est présentement utilisé sur le terrain. Sous la forme d'un carton recto-verso, inséré dans le carnet du Code de sécurité routière des patrouilleurs, et donc accessible en tout temps, cet outil vise à soutenir l'intervention des policiers auprès des personnes ayant une déficience intellectuelle ou un problème de santé mentale. On y retrouve des conseils concernant des attitudes et des comportements à privilégier lors de l'intervention, ainsi qu'un numéro de téléphone unique à signaler lors d'une crise, celui d'Urgence psychosociale-justice (UPS-J).

Accueilli avec enthousiasme par les membres de la Table de concertation provinciale Justice/Déficience intellectuelle en décembre dernier, cet instrument pourra être repris et adapté partout au Québec. Les associations membres de l'AQIS en recevront un exemplaire sous peu.

Guide Accès Santé, un passeport pour la prévention et le bien-être

Par Suzanne Pinard et Annie Hébert

Fruit d'une concertation, à laquelle ont participé plusieurs professionnels(les) de la santé et des services sociaux, le Guide Accès Santé, un passeport pour la prévention et le bien-être est le reflet de nos plus grands souhaits en matière d'accès à des soins de santé et de services sociaux de qualité pour les personnes ayant une déficience intellectuelle et leur famille. L'AQIS espère ainsi orienter et soutenir les professionnels dans le développement d'éventuelles formations adaptées à nos personnes. Les associations membres de l'AQIS en recevront un exemplaire bientôt.

LES NOUVELLES DE L'IQDI

D'un colloque ... à un autre

Par Danielle Chrétien

L'organisation du Colloque Recherche Défi bat son plein et nous pensons déjà au Colloque thématique annuel de l'IQDI. Comme nous le mentionnions dans l'édition précédente de l'Ébrouiteur, l'IQDI est heureuse de pouvoir compter sur la collaboration de la Fédération québécoise des centres de réadaptation en déficience intellectuelle pour l'organisation de cet événement. Le comité scientifique a été formé et une première rencontre a eu lieu le **19 février 2008**, dans les locaux de l'AQIS. Les membres du comité sont issus de divers milieux concernés par le sujet, il s'agit de Messieurs Claude Belley du CRDI Normand-Laramée, Jean Chouinard de la Commission scolaire de Montréal, Gilles Cloutier de la Fédération québécoise des CRDI, Yves Lachapelle de l'Université du Québec à Trois-Rivières, Gabriel Laberge de la Fédération des Mouvements Personne D'Abord du Québec, Claude Leclair de l'IQDI ainsi que de Mesdames Christine Valiquette, du Centre de suppléance à la communication orale et écrite (CSCOE), Danielle Chrétien et Diane Milliard de l'AQIS-IQDI.

Vous recevrez sous peu l'appel de communication pour le colloque intitulé **Technologies de soutien à la participation sociale : une fenêtre ouverte sur le monde !** qui se tiendra les 7 et 8 novembre 2008, à l'Hôtel Relais Gouverneur de St-Jean-sur-Richelieu. La date limite pour faire parvenir vos propositions est le 2 mai 2008.

Formations demandées par nos partenaires

Par Danielle Chrétien

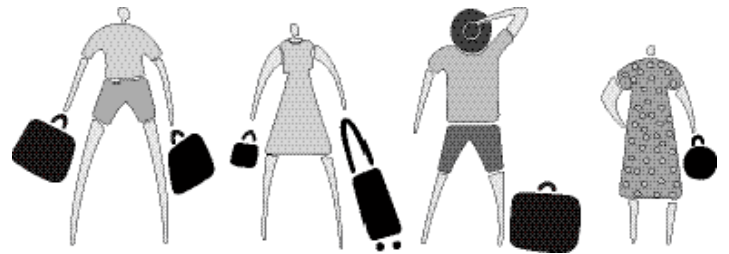
Dans cette partie, nous vous présentons les formations qui ont été demandées par nos partenaires. Nous vous rappelons que toutes nos conférences et formations s'adressent aux parents, aux personnes ayant une déficience intellectuelle, aux intervenants, aux professionnels et aux gestionnaires, en fonction de la demande et des besoins.

Le 15 janvier 2007- Préparer la transmission de son patrimoine

Une quinzaine de participants assistaient à la formation de Me Laurent Fréchette organisée par les Services de réadaptation Les Filandières, le 15 janvier dernier, à Mascouche. Ils ont découvert une façon rassurante de préparer la transmission de leur patrimoine pour leurs enfants ayant une déficience intellectuelle. Le contenu de cette formation fortement illustré d'exemples

pertinents, le dynamisme du formateur comme son aptitude à rendre accessibles des informations qui nous apparaissent souvent complexes, constituent des bases solides pour les parents soucieux d'assurer l'avenir de leur enfant. Une activité de formation toujours appréciée des parents comme des intervenants qui les accompagnent.

Le répertoire des formations ... en bref



Le Répertoire des formations de l'IQDI est beau, complet, intéressant ... mais on manque souvent de temps pour le consulter.

Distribué maintenant depuis plus de 2 ans, il est sans doute installé confortablement sur une étagère ou dans un tiroir de votre bureau ! Voilà ce qui m'amène à vous présenter par le biais de l'Ébrouiteur, un bref résumé de son contenu en fonction des thèmes abordés et des clientèles concernées. Pour de plus amples informations, je vous invite à communiquer avec moi en composant le 514-725-2387 poste 27 ou par courriel : dchretien@aqisiqdi.qc.ca. Il me fera plaisir d'examiner avec vous comment l'IQDI peut répondre le mieux à vos besoins de formation, quels qu'ils soient.

Le soutien aux familles des personnes ayant une déficience intellectuelle

Depuis des années et particulièrement depuis la tenue du congrès d'orientation de l'AQIS, le soutien aux familles occupe la première place dans nos préoccupations. L'IQDI offre une panoplie de formations élaborées par des formateurs chevronnés à l'intention des familles dont un des membres a une déficience intellectuelle. Le choix de ces formations a été effectué dans le but d'offrir une vaste diversité tant au niveau des contenus et des thèmes abordés qu'en ce qui a trait à l'approche pédagogique. Elles ont en commun de créer un climat propice aux échanges entre parents, tout en tenant compte de la réalité des familles.

**Soutien aux parents d'enfants présentant une déficience intellectuelle pour une meilleure qualité de vie familiale –
Francine Ferland**

Le jeu et le plaisir sont au cœur des objectifs de cette formation et de sa formatrice, Francine Ferland, ergothérapeute et conférencière reconnue internationalement. Quand on est débordé par les impératifs du quotidien, les nécessaires exercices

de stimulation, les rendez-vous médicaux, les plans de services et d'intervention etc. comment simplement retrouver le plaisir d'être parents ... et éviter l'épuisement en essayant de répondre aux besoins de tous les membres de la famille. Cette formation d'une journée propose aux parents des moyens concrets pour préserver une qualité de vie familiale.

**L'approche positive en soutien à mon rôle de parent –
Lucien Labbé, Roger Larin, André Soulières, Yolande Thibodeau**

L'approche positive, une approche globale de la personne, invite les parents à se centrer d'abord sur leur bien-être personnel pour favoriser leur qualité de vie et celui de leurs enfants. Les concepts théoriques présentés par les formateurs sont intégrés aux exercices de réflexion effectués en groupe, à partir de situations réelles proposées par les parents. Cette formation d'une durée de trois heures ou de six heures, est co-animée par deux membres de l'équipe de formation qui se compose de : Lucien Labbé, M.A. en psychoéducation et co-auteur de *L'Approche positive de la personne*, Roger Larin, psychoéducateur, André Soulières, psychologue et Yolande Thibodeau, M.A. en intervention sociale. Veuillez noter que le nombre de participants pour cette activité est limité à 24.



Interagir avec son pouvoir personnel dans le respect de chacun - Sylvie Dubois

Cette activité de formation offerte à tous, fournit une occasion de réfléchir, d'explorer et de découvrir certaines dimensions parfois encore inexplorées du pouvoir personnel. Dans un climat léger qui encourage le respect des zones de confort de chacun, Sylvie Dubois, orthopédagogue spécialisée en intervention psychosociale et éducative auprès des familles vivant avec une personne présentant des déficiences accompagne chaque groupe dans ses découvertes.

Par le biais d'exercices pratiques, de jeux de rôles, de mises en situation issues de leur vécu, elle invite les participants à réaliser un bilan de la façon dont ils gèrent leurs espaces personnels, à se familiariser avec la symbolisation et certaines règles d'hygiène relationnelle. Divers outils pratiques utiles pour prévenir les conflits et les traverser, lorsque nécessaire, sont explorés notamment les diverses façons de se positionner et de s'exprimer qui permettent à chacun de préserver son honneur et celle de l'autre. Formation de 2 jours pour un groupe de 24 personnes.



Stress, détresse et tendresse - Doris Langlois

En passant par la détente et le rire, cette formation nous convie au choix d'un projet partagé pour l'assainissement de nos relations et de nos systèmes, et tout ceci dans le but d'attendrir nos vies au jour le jour ...

Par le biais d'exposés, d'applications, d'échanges et d'expérimentations, la formatrice Doris Langlois invite les participants à prendre connaissance des 4 niveaux de stress, examine avec eux les moyens à mettre en œuvre pour pouvoir maintenir ou retrouver un équilibre favorable à la tendresse, propose des outils pour prévenir, dépister et contrer la violence qui s'infiltré parfois à notre insu dans nos relations. Les exemples auxquels elle se réfère sont collés à la réalité de son auditoire et elle fait régulièrement appel à certains éléments de « mise en scène », au plus grand plaisir de tous !

Durée : deux ou trois jours

L'autre histoire : les contributions positives à l'expérience parentale - Stéphane Morin et Carl Lacharité

Contributions positives à l'expérience parentale ... parce qu'il n'y a pas que de la souffrance dans notre vie avec nos enfants qui ont une déficience intellectuelle.

Cet atelier-conférence élaboré par Stéphane Morin et Carl Lacharité tous deux psychologues cliniciens, repose sur une réflexion participative de l'auditoire. Une présentation d'informations recueillies dans une démarche de recherche scientifique, des exercices de réflexion sur le rôle et l'importance de ces contributions positives et des échanges en groupe permettent aux participants de comprendre le processus d'adaptation à l'expérience du parent.

Une formation d'une durée de trois heures qui nous offre l'occasion d'examiner l'aspect positif d'une situation qui semble souvent douloureuse.

Prendre un enfant comme il vient ... prendre un parent comme il vient
Danielle Chrétien, Marie Boulanger-Lemieux, Denise Juneau

Une équipe de formation composée de parents impliqués de longue date au sein du mouvement associatif, des mères qui ont franchi plusieurs étapes de vie de leur enfant qui a maintenant atteint l'âge adulte, des animatrices formées par l'AQIS en vue de soutenir la mise en œuvre de groupes de soutien pour les parents. Si vous ressentez le besoin d'échanger avec des parents qui vivent une situation semblable à la vôtre mais que vous manquez d'énergie et de temps pour entreprendre une démarche dans votre région, cette formation peut vous aider à établir les bases d'un groupe de soutien. *Prendre un enfant comme il vient ... prendre un parent comme il vient* n'est pas une formation traditionnelle mais un lieu où la contribution des animatrices crée un climat propice aux échanges et au partage d'expertise entre les parents, en brisant leur isolement et en leur offrant l'occasion de se ressourcer. La formule proposée est adaptée aux besoins du groupe, pour une durée de 20 heures et un nombre maximum de participants de 15 à 20 personnes.

Une nouvelle formation s'ajoute au répertoire de l'IQDI :

De la protection à la surprotection de nos enfants :
besoin de respect, de compréhension et
d'accompagnement...
par Doris Langlois

Dans un premier temps, cette conférence/formation permet d'explorer toute la subtilité du pas qui nous mène comme parent de la protection à la surprotection de nos enfants lorsqu'ils ont à vivre avec des limites particulières. Nous prenons soin de bien comprendre, d'apprivoiser et de normaliser nos comportements de « surprotection » en décodant les intentions, les émotions et les besoins bien légitimes qu'ils révèlent.

En deuxième lieu, nous portons une attention particulière à la satisfaction de nos besoins pour atteindre un plus grand confort dans l'exercice de notre rôle parental. Nous explorons ensemble comment mobiliser nos ressources internes et externes pour maintenir ou retrouver l'équilibre souhaité pour nous-même et pour nos enfants.

Des outils simples et efficaces sont proposés afin d'augmenter notre mieux-être et d'aider ceux qui nous entourent à mieux comprendre notre réalité, mieux accueillir nos réactions pour ainsi mieux soutenir notre cheminement.

Cette conférence/formation se déroule dans un climat où l'humour occupe une place de premier choix. Nous apprendrons en prenant le temps de vivre, de rire, de nous détendre et de réfléchir ensemble !

DURÉE : trois heures à une journée.

PRENEZ NOTE !!!

La rencontre **DES PRÉSIDENTS(ES)/DIRECTEURS(TRICES)**
aura lieu à Montréal à l'Hôtel des Gouverneurs Place Dupuis samedi 29 mars 2008 à compter de 10h

L'AGA de la Fondation québécoise de la déficience intellectuelle
aura lieu dimanche le 30 mars 2008 Hôtel des Gouverneurs Place Dupuis

C.A. de l'AQIS
aura lieu le 30 mars 2008 Hôtel des Gouverneurs Place Dupuis

Centre de documentation IQDI

Nouvelles acquisitions en prêt janvier - février 2008

Bourcier, Lise (2007). **Tricoter avec amour : Étude sur la vie de famille avec un enfant handicapé.** Québec : Conseil de la famille et de l'enfance, 272 p.

Cette étude illustrée de récits de famille analyse la vie de famille ayant un enfant handicapé, la vie de ces familles dans la communauté ainsi que les divers types de services reçus par celles-ci.

Doyon, Johane (2007). **Art dramatique et déficience intellectuelle : Guide théorique et pratique.** Québec : Les Presses de l'Université Laval, 124 p.

Le propos de ce guide est de démontrer que l'art dramatique agit comme un révélateur auprès de la personne ayant une déficience intellectuelle; l'auteure suggère une approche originale pour rejoindre et accompagner ces personnes. Elle propose de voir l'art dramatique comme une ressource pédagogique, un nouveau moyen de développer tout le potentiel de la personne dans les quatre sphères de son développement : affectif, cognitif, social et psychomoteur.

Dubois, Sylvie (2007). **Accès Santé : un passeport pour la prévention et le bien-être.** Montréal : Association du Québec pour l'intégration sociale, 34 p.

Ce guide vise à faciliter la relation entre les professionnels(les) de la santé et des services sociaux et les personnes ayant une déficience intellectuelle.

Office des personnes handicapées du Québec (2007). **À part entière : pour un véritable exercice du droit à l'égalité.** Drummondville : OPHQ, 59 p.

Il s'agit d'une proposition de politique pour accroître la participation sociale des personnes handicapées.

Panitch, Melanie (2008). **Disability, Mothers, and Organization : Accidental Activists.** New York : Routledge, 219 p.

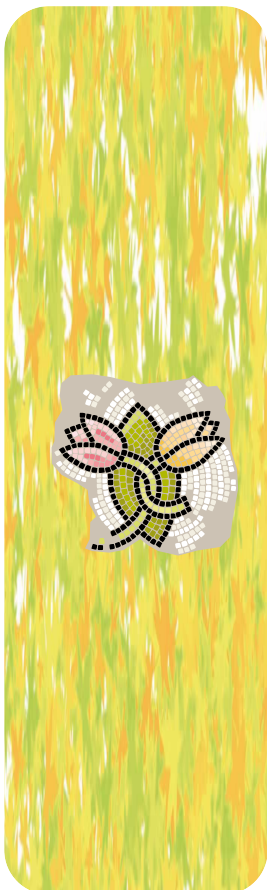
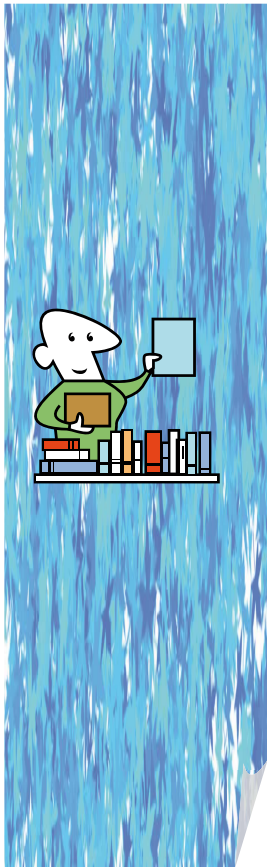
Cette étude nous fait comprendre comment des mères de famille vivant avec un enfant handicapé, dont Audrey Cole, Jo Dickey et Paulette Berthiaume, sont devenues des activistes en nous montrant comment elles ont surmonté les obstacles et les préjugés, comment elles ont développé des habiletés de leadership en travaillant dans la communauté et comment elles ont réalisé que les efforts individuels ne sont pas suffisants pour un changement efficace.

Pouliot, Cynthia (2007). **Guide d'information à l'intention des victimes d'agression sexuelle.** Montréal : Table de concertation sur les agressions à caractère sexuel de Montréal, 64 p.

En plus de définir une agression sexuelle et de donner des statistiques, ce guide aborde les mythes et préjugés, les conséquences possibles chez les victimes, le choix d'en parler, le rôle des proches, l'aide médicosociale, psychologique et financière ainsi que les lois et le processus judiciaire.

Tudeau, Cécily; Chassé, Isabelle (2006). **Guide d'accompagnement et d'information pour les aidants naturels.** Rimouski : Centre-Ressources pour la Vie Autonome : Région Bas-St-Laurent, 59 p.

Ce guide s'adressant aux intervenants et particulièrement aux aidants naturels a pour objectif de leur permettre de mieux comprendre certaines situations de leur vie et de prendre conscience des implications de leur rôle d'aidant afin qu'ils soient en mesure de développer leurs propres méthodes et solutions pour améliorer leur qualité de vie.



BABILLARD

Programme d'aide sociale ou de solidarité sociale : Recevoir des dons ?

(SN) Qu'arrive-t-il lorsqu'on est prestataire du Programme d'aide sociale ou du Programme de solidarité sociale et qu'on reçoit des dons? Le chèque est-il coupé?

Si les dons reçus par le prestataire, en nature ou en services, lui sont faits à titre entièrement gratuit, cela ne doit pas affecter sa prestation (son chèque) lorsqu'il s'agit des dons suivants : vêtements, meubles, denrées alimentaires, repas servis par un organisme communautaire.

Ces dons peuvent provenir d'un membre de sa famille, d'un ami, d'un voisin ou d'un organisme communautaire.

Par contre, si les dons sont reçus en contrepartie d'un travail effectué ou pour assurer l'exécution d'un jugement de la cour, ils peuvent être considérés comme revenus et réduire la prestation

Emplois d'été Canada 2008 : Rappel

(SN) La période de demande de subvention dans le cadre de l'initiative Emplois d'été Canada 2008 est ouverte jusqu'au 29 février. Pour toute information, <http://www1.servicecanada.gc.ca/fr/dgpe/ij/pej/programme/pce.shtml>

Comme les pressions faites sur le gouvernement l'an dernier (les membres de l'AQIS y avaient participé) alors qu'il tentait de modifier le programme ont été efficaces, certains changements ont été annulés. Ainsi, les députés locaux auront à nouveau le dernier mot pour décider à quels organismes seront accordées les subventions. **Vous êtes donc invités à faire parvenir *une copie* de votre demande à votre député fédéral afin qu'il puisse se préparer.**

Hausse des seuils d'admissibilité à l'aide juridique

(SN) Depuis le 1^{er} janvier 2008, les seuils d'admissibilité à l'aide juridique ont été haussés.

Par exemple, pour recevoir gratuitement de l'aide juridique, une personne seule ne doit pas avoir un revenu annuel supérieur à 11 250\$. Pour deux conjoints avec un enfant, le revenu maximal admissible est de 18 012\$

Pour recevoir de l'aide juridique avec contribution, une personne seule ne doit pas avoir un revenu annuel supérieur à 16 031\$. Pour deux conjoints avec un enfant, le revenu maximal admissible est de 25 667\$

(Source : le bulletin, information gouvernementale de Services Québec)

POUR NOUS JOINDRE

**Association du Québec pour l'intégration sociale
Institut québécoise de la déficience intellectuelle**
3958, rue Dandurand Montréal (Qc) H1X 1P7

Téléphone :

AQIS : 514 725-7245

IQDI : 514 725-2387

Télécopieur :

514 725-2796

Site Internet

www.aqis-iqdi.qc.ca
www.deficienceintellectuelle.qc.ca

Courriel générale

info@aqis-iqdi.qc.ca

**Faites-nous part de vos idées, de vos projets,
de vos commentaires ou de vos suggestions.**

Édition

Marc Babin

Collaborateurs

Hélène Cardin, Danielle Chrétien, Annie Hébert,
Claude F. Leclair, Diane Milliard, Susie Navert
et Suzanne Pinard

Recherche d'image

Marc Babin, Hélène Cardin

Révision

Claude F. Leclair